

夏の

Summer Volunteer

# ボランティア

## 体験講座

★定員200名  
★参加費無料

★中学生～  
20代対象

Let's体験!! 2024

6/2(日)  
申込受付スタート!

詳しい  
体験プログラムは  
裏面へ!

Step  
1

### 来館予約

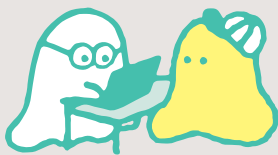
下記の二次元コードまたは  
電話でサポートセンターへ  
来館予約をしよう!



Step  
2

### 面談

予約した日時にサポート  
センターへ来館して、コ  
ディネーターと面談しよう!



Step  
3

### マッチングの会

希望する活動(団体)の人と  
話して、活動日を決めよう!

マッチングの会への  
参加が難しい場合は  
個別に活動日を  
決められるよ!



Step  
4

### ボランティア体験

マッチングの会で決めた活動日  
にボランティア体験をしよう!

活動期間 | 7.22(月)～8.31(土)



主催・お問い合わせ

## まつど市民活動サポートセンター

(指定管理者: NPO法人まつどNPO協議会)



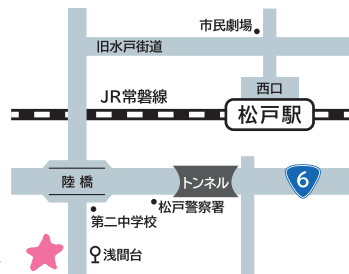
〒271-0094 松戸市上矢切299-1 総合福祉会館内  
TEL | 047-365-5522  
MAIL | hai\_saposen@matsudo-sc.com  
WEB | http://www.matsudo-sc.com/

### 開館時間

月～土曜 9:00～21:00  
日曜 9:00～17:00  
※第1・第3水曜は休館日

### 松戸駅からの行き方

松戸駅西口  
京成バス[1番]乗り場  
「矢切駅經由市川駅行」  
→「浅間台」で下車目の前



あなたのご応募  
お待ちしております!



# Let's体験!! 2024 プログラム一覧

## A 松戸の環境づくりに関わろう!

- |                               |                           |
|-------------------------------|---------------------------|
| 1 関さんの森を育む会                   | 関さんの森で里山ボランティア体験!         |
| 2 松戸里やま応援団 三樹の会               | 涼風を感じる竹林で保全活動体験をしてみよう!!   |
| 3 松戸里やま応援団 樹人の会「野うさぎの森」       | やってみよう森の保全活動・森があなたを呼んでいる! |
| 4 まつどゼロウェイスト                  | 江戸川・坂川ゼロウェイストチャレンジ        |
| 5 MATSUDO CENTRALPARK KEEPERS | 松戸中央公園のごみ拾いを一緒にやりましょう。    |
| 6 メイク松戸ビューティフル                | 捨てないで! 街はみんなの庭だから         |

## B 松戸のまちづくりに関わろう!

- |                    |  |
|--------------------|--|
| 7 岩瀬自治会            | 松戸駅周辺のイベントにボランティアとして参加しよう!                 |
| 8 NPO法人まつどNPO協議会   | 若者がつくるまちづくり“松戸超世代プロジェクト”                   |
| 9 紙敷中内薄浦町会         | 毎月第3土曜日東松戸をキレイに!地球と体に優しい朝活イベント!            |
| 10 きたまつどごみゼロくらぶ    | ①まちのゴミ、ぜんぶひろってみた!! in北松戸 ②駄菓子屋ひろばきたまつどみらい堂 |
| 11 松戸宿坂川献灯まつり実行委員会 | 祭りを通して夢づくり・街づくり・人づくり(松戸宿坂川献灯まつり)           |
| 12 松戸市立博物館         | 学芸員の仕事を体験してみよう!                            |

## C 身近な福祉について体験しよう!

- |                                   |                                 |
|-----------------------------------|---------------------------------|
| 13 一般社団法人 Mi-Project              | コミュニティサロン等で地域の高齢者と交流・リハビリ職体験    |
| 14 NPO法人人材パワーアップセンター わくわくストレッチクラブ | 高齢者とともに楽しく「ストレッチ体験」             |
| 15 NPO法人日本車椅子レクダンス協会松戸支部          | いつでも、どこでも、だれとでも手をつないで車椅子レクダンス!! |
| 16 社会福祉法人松里福祉会 小金わかば苑             | 利用者さんと活動に参加をして一緒に楽しみましょう!!      |
| 17 社会福祉法人松里福祉会 こころぼ まつさと          | 知的障がいのある方々と一緒に作業に参加してみよう!       |
| 18 社会福祉法人松里福祉会 わかば園               | 障がいのある方に対する理解を深めよう!             |
| 19 社会福祉法人松里福祉会 第二わかば園             | 障がい者の方と楽しく色々な体験をしてみませんか?        |
| 20 社会福祉法人松里福祉会 ワーク・ライフまつさと        | 障がいのある人が住みやすい街を考えよう             |
| 21 松戸市肢体不自由児者父母の会                 | 車いすの人と一緒に遊ぼう!~夏のプチお楽しみ会~        |
| 22 松戸市赤十字奉仕団                      | あなたたちにも救える命があります。それは献血です        |
| 23 ユニバーサル・ピア                      | 障がいを持った人のサポートをしよう!!             |



## D 外国人も暮らしやすい、多文化共生のまちづくりに関わろう!

- |                                     |                     |
|-------------------------------------|---------------------|
| 24 グローバルコミュニティまつど Mirai Global ミラグロ | Let's Enjoy多言語!     |
| 25 認定NPO法人外国人の子どものための勉強会            | みんなで夏休みの宿題をしよう      |
| 26 PARADISE AIR                     | 台湾のアーティストの活動に参加しよう! |

## E 子どもが地域で楽しく過ごせる場のお手伝いをしよう!

- |   |   |
|---|---|
| 27 NPO法人松戸子育てさばーとハーモニー おやこ DE 広場北小金       | 小さいお子さんとふれあってみませんか                        |
| 28 NPO法人松戸子育てさばーとハーモニー おやこ DE 広場八ヶ崎       | 小さい子とふれあい、関わってみよう!                        |
| 29 NPO法人松戸子育てさばーとハーモニー 野菊野こども館            | 幼児さんや小学生とあそぼう♪ イベントの運営やサポートをしてみよう!        |
| 30 NPO法人松戸子育てさばーとハーモニー ほっとる一む新松戸          | 小さい子とふれあい、関わってみよう                         |
| 31 NPO法人松戸子育てさばーとハーモニー 森のこども館             | 自然の中であそぼう! 楽しもう! 体験しよう!                   |
| 32 NPO法人子育てひろばほわほわ 子育てひろばほわほわ             | 小さい子ども達対象の夏祭りを企画して一緒に楽しもう!                |
| 33 NPO法人子育てひろばほわほわ ほっとる一む東松戸              | 子育てひろばで親子とふれあい遊んでみよう!                     |
| 34 NPO法人子育てひろばほわほわ ほっとる一む八柱               | 子育てひろばで親子とふれあい遊んでみよう!                     |
| 35 NPO法人さんま 樋野口こども館                       | 開館・閉館の仕事を体験しながら、子どもと遊んだり、イベントの企画をしてみよう!   |
| 36 NPO法人すまいるキッズ                           | 小学生とあそぼう!!                                |
| 37 NPO法人まつどNPO協議会 中高生の居場所 Popcorn Matsudo | 夏祭りに参加しよう!!                               |
| 38 NPO法人夜間中学をつくる市民の会                      | 学びたい人 語り合いたい人 待っています                      |
| 39 社会福祉法人にじの会 大金グレース保育園                   | 保育園でのボランティア体験 ~子どもたちといっしょにあそぼう!~          |
| 40 松戸市立常盤児童福祉館                            | 子どもたちの笑顔を引き出すのは、そう、キミだ!                   |
| 41 松戸青少年会館                                | ①徳川アイスを作ろう! 講座補助 ②青少年会館でやりたいを形に☆Plan&Try! |

## F 子どもたちの楽しい夏休みのイベントをサポートしよう!

- |                                 |  |
|---------------------------------|--|
| 42 NPO法人 MamaCan                | ①駄菓子屋カフェくるくるやイベントで親子との時間を過ごそう!<br>②地域で生まれた赤ちゃんへお祝いのお手伝い♪ |
| 43 NPO法人子どもとまつど                 | 夏休みは遊びの基地—青少年会館へ—学生サポーター募集                               |
| 44 “こどもにやさしいまち、まつど” キャンペーン実行委員会 | ①「夢見る小学校」映画上映会 / 学生サポーター募集<br>②子ども・若者の声を松戸に届けるプロジェクト     |
| 45 子ども漫画クラブ                     | 受講生と一緒に“夏休み漫画講座”を盛り上げよう!                                 |

## G 松戸の子ども食堂のお手伝いをしよう!

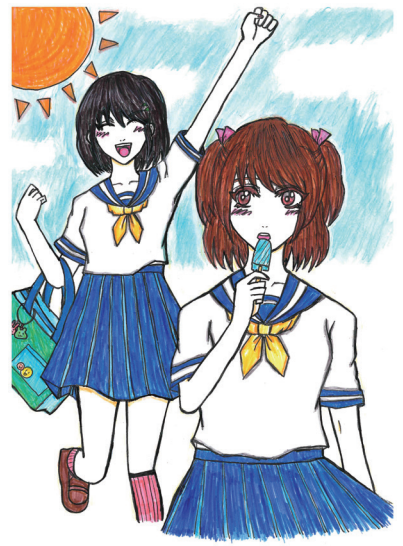
- |                                     |  |
|-------------------------------------|--|
| 46 一般社団法人子供プラス未来                    | 子ども食堂や芸術鑑賞会・ツアーでのボランティア  |
| 47 NPO法人さんま さんま広場・さんま食堂 / さんまのいえ居場所 | 子ども食堂のサポート(さんま広場・さんま食堂)<br>居場所で子どもたちと遊んだり、お弁当づくりのサポート(さんまのいえ居場所) |
| 48 陣が前わいわい食堂                        | 子ども食堂を手伝ってみよう  |
| 49 とうかつ草の根フードバンク                    | フードロスってなあに? 「余っている」と「困っている」をつなぐフードバンク                            |
| 50 はなしまみんなでごはん                      | 古民家の子ども食堂で夏祭りマルシェ  |

## H 番外編

- |                    |                                  |
|--------------------|----------------------------------|
| 51 まつど市民活動サポートセンター | まつどの地域活動を知り、応援する人になろう! 1日サポセン体験! |
|--------------------|----------------------------------|

## 参加までの流れ

面談が済んで、「申し込み完了」  
となります！



- 1 専用フォームまたは電話でまつど市民活動サポートセンター（サポセン）へ来館予約をしよう！
- 2 予約した日にサポセンへ来館して、コーディネーターと面談しよう！
- 3 マッチングの会に参加して、希望する活動（団体）の人と話して自分の活動日を決めよう！
- 4 マッチングで決まった活動日に活動しよう！

## マッチング！！



### マッチングの会

# 7/21 (日)

13:00 - 終了次第解散

- 午前中にオリエンテーションを行います
- 詳しくはパンフレット裏面をご覧ください

### ふりかえりの会

※任意参加

# 9/1 (日)

時間未定

活動をふりかえる  
イベントです！！

### 21日に参加できない人向け「アフターマッチング」

7/23 (火)  
18:00 - 20:00

7/25 (木)  
18:00 - 20:00

7/27 (土)  
10:00 - 12:00

## 体験の注意事項

- 1 事前に保護者の方へ「Let's体験!!」のことを伝えておこう
  - 中高生の皆さんの場合、一部の団体で保護者の承諾が必要なプログラムがあります
  - 夕方以降のプログラムに参加する場合は、「活動場所、終了時間」も伝えておきましょう
- 2 活動中のケガ・事故について
  - 万が一のケガ・事故の場合「松戸市市民活動総合補償制度」を適用します
  - ただし、保険契約に係る約款等により、対象とならない場合があります
  - ケガや事故が発生した場合は、すぐに団体に伝えてください。（その後団体からサポセンへ連絡してもらいます）



イラスト：子ども漫画クラブの皆さん

# 1

## 関さんの森を育む会

### プログラムタイトル

関さんの森で、里山ボランティア体験！



### どんな団体？

新松戸駅から歩いて 10 分ほどのところに、松戸の里山の風景を残している「関さんの森」があります。その「関さんの森」を次の世代に引き継ぎたいと 28 年前に作った団体です。会員がボランティアで森の保全作業を続けています。

### 活動日と活動場所

8月4日（日） 10時00分から12時00分（9時50分集合 ※身支度などの準備のため）

活動場所は、関さんの森（松戸市幸谷131 JR新松戸駅より徒歩10分）です。

活動終了後、会員は森（お庭）でお昼を食べるので、お弁当を持ってきて一緒に食事することもできます。

### 活動内容とボランティアの役割

森の作業はいろいろとありますが、温暖化により竹が広がっているため、竹を伐採して森の生物多様性を守る作業をします。

大木の手入れは専門の植木職人さんが行っていますので、森を保全するにはたいへんお金がかかります。そこで、普通の人でもできる、ゴミ拾いや竹の伐採や枯れ枝の始末、草刈り等は、ボランティアで作業しています。森の好きな人が集まっています。

### 参加条件

ノコギリやカマなどの刃物を使う、危険性を伴う作業なので、指導する人の話をしっかり聞いて、約束が守れること。

夏の森は蚊が多いので、虫アレルギーでない人。蚊にさされるとすごく腫れ上がる人は止めておいた方がよいと思います。

### 募集人数

10名

### 注意事項

長袖・長ズボン・帽子・軍手・  
動ける靴・汗ふき・水筒



A 松戸の環境づくりに関わろう！

2

松戸里やま応援団

さんき かい  
三樹の会



### プログラムタイトル

涼風を感じる竹林で保全活動体験をしてみよう！

### どんな団体？

市内に残された、数少ない森を未来に残すための保全活動を通し、森の整備、希少な植物の保護、自然観察会、竹林の竹利用の各種工作教室、草木染体験などを行っています。

### 活動日と活動場所

8月3日(土)朝 10時～午後 2時頃まで

新京成電鉄・常盤平駅北口、五香駅西口から徒歩 15分、金ヶ作自然公園の隣の森、竹林です。

両駅より地図あり、自宅より自転車OK。

### 活動内容とボランティアの役割

市内に残された、樹林や竹林からなる森の手入れを中心に、貴重な生物種保護もあわせて活動しています。住宅地の近くに広がる緑の保全を通して、市民の憩いの場の確保。

具体的には、森林に不法投棄されたゴミ等の片付け、枯れ木の伐採、下草刈り、もうそうちく孟宗竹の伐採作業などの保全活動や自然観察会、さらには森の資源の有効利用も考え、竹炭作り、草木染、竹細工等、多岐に活動しています。これらの活動の意義や楽しさを直接、地域の子供たちや住民に伝える事にも努力し、森を保全する重要性を広めています。2007年にスタートして、17年を迎えましたが、近隣の方々との交流を大切に、地域に愛される森づくりを目指し、会員 38名楽しく活動しています。

アゲハチョウ、ギンヤンマ、カブトムシの季節です。 当日は竹の伐採等の体験をしていただきます。

トイレは徒歩3分のところにあります、虫よけスプレーは用意します。お昼は流しソーメンでお腹いっぱい。

### 参加条件

アウトドア活動、環境問題、動植物に興味がある、自然の材料を利用した工作に興味がある人

### 募集人数

10人程度

### 注意事項

森での活動のため、帽子、長袖シャツ、長ズボン着用。(すべて白色系) タオル、飲み物、あれば軍手も持参してください。



A 松戸の環境づくりに関わろう！

3

## 松戸里やま応援団 「野うさぎの森」

じゅうに かい  
樹人の会



### プログラムタイトル

やってみよう森の保全活動・  
森があなたを呼んでいる！

### どんな団体？

松戸に残された数少ない民有林の保全活動をしています。個性豊かなメンバーが個々の能力を十二分に発揮して楽しく活動しています。なんと「野うさぎの森の歌♪」もあるんですよ！

### 活動日と活動場所

7月28日（日）8月7日（水）21日（水）25日（日） 毎回10時～12時

お弁当持参可。北総線／武蔵野線 東松戸駅より徒歩12分 市立松戸高校グラウンド裏にあります。当日は原則9時半に駅での待ち合わせ。詳しくはマッチングの会で。

### 活動内容とボランティアの役割

紙敷には「石みやの森」と「みなみの森」それに「野うさぎの森」の三つの森が隣り合わせにあり、それぞれの森が独自の特徴を生かして森の保全活動を行っています。

「野うさぎの森」は森の自然を損なわないように、子ども達が訪れて楽しく過ごせるようにキッズエリアを設け、ハイジの超長ブランコ、丸太渡やバトミントンもできるようにしてあります。普段の活動は強風での倒木の整理や自然観察道の整備、竹の伐採など仕事は山ほどあります。

ボランティアの参加者の皆さんには、その日の活動のテーマに合わせたサポートをお願いすることになります。森の活動は思わぬ危険も伴いますので、メンバーの指示に従って行動することをお願いします。きっと楽しい夏休みの思い出になることと思います。

### 参加条件

自然を愛する心を持っている方ならどなたでも無条件で受け入れます。

### 募集人数

毎回10名まで

### 注意事項

服装は必ず長袖、長ズボン、タオル、軍手、飲み物（よければお弁当も）ヘルメットはこちらで用意します。



A 松戸の環境づくりに関わろう！

# 4

## まつどゼロウェイスト



プログラムタイトル

江戸川・坂川ゼロウェイストチャレンジ

### どんな団体？

駅・公園・河川等のゴミ拾いやリサイクルセンターの見学会、生ごみのたい肥化促進活動、ごみ分別の紙芝居、環境映画の自主上映会、SNSでゴミをゼロに近づけるための情報発信などを行っています。

### 活動日と活動場所

① 8月4日（日）7：00～9：00

江戸川土手 樋野トイレ脇ベンチ近辺に集合（松戸駅から11分）

※QRを読み込むとGoogleマップで位置がわかります

② 7/27（土）、8/10（土）、8/24（土）9：00-10：00

※8：45 中央公園正門前集合



### 活動内容とボランティアの役割

江戸川・坂川の河川敷のゴミ拾いを行います。

①河川敷のゴミは風や大雨で川を伝わり海にまで流れてしまいます。

そうならないために定期的に松戸市もクリーンデーを設けて春秋に市民が清掃活動をしています。

花火大会（8月3日予定）の翌朝、他の多くのボランティアの皆さんと一緒に、江戸川河川敷のごみ拾いをして海に流出するのを防ぎましょう。

②春は河津桜が咲き、徳川善慶もカメラを何度も向けた坂川のごみのない清流を守りましょう。

### 参加条件

一步を踏み出せる勇気がある方

### 募集人数

各日10名

### 注意事項

持ち物：マイボトル（飲み物）

汚れてもよい服装・靴

雨天時はレインコート

必ず帽子を着用のこと



A 松戸の環境づくりに関わろう！

5

## MATSUDO CENTRALPARK KEEPERS



### プログラムタイトル

松戸中央公園のごみ拾いを一緒にやりましょう

### どんな団体？

松戸中央公園のごみ拾いをしている団体です。

大きな公園ですから、ボランティアの皆さんの協力で綺麗にできると良いなと思っています。

### 活動日と活動場所

7月27日（土）、8月10日（土）、24日（土） 7:30 - 8:30

松戸中央公園（岩瀬487-1 打ち）

※松戸駅東口 イトーヨーカドー（プラーレ松戸）に隣接している聖徳大学向かいの公園です。事前に場所と行き方を確認しておいてください。

### 活動内容とボランティアの役割

公園内および周辺歩道のごみ拾い。

公園全体の面積は24,619㎡あり、皆さんの学校の運動場より広い公園です。広くてお掃除は大変ですが、綺麗になると、緑が応えてくれているようでとても気持ちが良いです。また通りすがりの方が「ご苦労様」とか「いつも綺麗にしてくださってありがとう」と言ってくれるのがありがたくとても嬉しくて頑張る活力になっています。

その反面、いまだにタバコの吸い殻、ごみの放置など、マナーが守れなかったり、うっかりして気が回らなったりする人がたくさんいます。ゴミ拾いで一歩踏み出すきっかけを作ってみませんか。

### 参加条件

一歩を踏み出せる勇気がある方

### 募集人数

各回10名

### 注意事項

持ち物：マイボトル（飲み物）

汚れてもよい服装・靴

雨天時はレインコート





A 松戸の環境づくりに関わろう！

# 6

## メイク松戸ビューティフル



### プログラムタイトル

捨てないで！街はみんなの庭だから

### どんな団体？

松戸の街をポイ捨てゴミのない きれいな街にするために活動しています。

### 活動日と活動場所

活動日：7月28日（日） 8月11日（日） 8月25日（日）朝6時

松戸駅東口デッキ上集合（作業時間は約40分）

活動場所：松戸駅東口西口 デッキ上下を清掃します。

### 活動内容とボランティアの役割

松戸駅東口 西口デッキ上下を清掃します。

私達と一緒に活動してください。

駅がきれいになると気持ちもスッキリします。

掃除用具・軍手などは用意してあります。

### 参加条件

ありません

### 募集人数

毎回 7人程度

### 注意事項

朝、早い集合時間なので  
気をつけて来てください。  
動きやすい服装で参加してください。



B 松戸のまちづくりに関わろう！

# 7

## 岩瀬自治会



### プログラムタイトル

松戸駅周辺のイベントにボランティアとして参加しよう！

(西口公園ビアガーデン・いわぼんサマーフェスタ・ラストサマーフェス&盆踊り)

### どんな団体？

岩瀬地区にある自治会です。2階建ての集会所と隣接する公園をフルに活用して、「顔見知りの関係」を地域に広げることで災害時にも役立つ豊かな地域づくりを目指しています。主催する「いわぼんサマーフェスタ」「岩瀬まつり」の他、「西口公園ビアガーデン」「ラストサマーフェス&盆踊り」では地域のボランティア組織の一員として、大勢の市民が楽しめる夏のイベントの中心的な存在として企画・運営に関わっています。

### 活動日と活動場所

- ① 西口公園ビアガーデン 7月27日(土)～28日(日) 15時～20時 (松戸駅西口ダイエー前の公園)
- ② いわぼんサマーフェスタ 8月3日(土) 11時～14時 岩瀬住吉公園 (岩瀬自治会館すぐ)
- ③ ラストサマーフェス&盆踊り 8月24日(土)～25日(日) 12時～20時  
松戸中央公園 (松戸市岩瀬487-1 聖徳大学正門前)

### 活動内容とボランティアの役割

高齢者から幼児までが世代を超えた繋がりを持てるような、いずれも多世代の市民向けのイベントです。駅周辺の公園で開催され、多くのファミリー、子どもたちがやってきます。地域の皆さんで楽しめるイベント・空間をぜひ一緒に作るお手伝いをしてください。

パフォーマンスステージや屋台が並びます。ボランティアの皆さんには会場での運営のお手伝い(受付、販売などへの対応、会場内の整備活動など)をしていただきます。(食事は団体側で負担します)

★希望者がいれば、9月28日(土)～29日(日) 11時～16時の「岩瀬まつり」のボランティア活動も参加可能です。

### 参加条件

うごきやすい服装・靴、飲み物

### 募集人数

- ① ③ 20名
- ② 10名

### 注意事項

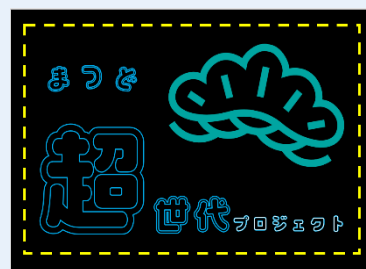
いずれも真夏の外での活動です。熱中症対策をお願いします。帽子や充分な量の飲み物の持参など。



B 松戸のまちづくりに関わろう！

8

## NPO 法人 まつど NPO 協議会



### プログラムタイトル

若者がつくるまちづくり“松戸超世代プロジェクト”

### どんな団体？

松戸市内の NPO・市民活動が集まってネットワークを作っている団体です。まちづくりの次世代を担う若者たちが中心となり、街を盛り上げるイベントを実現するためのプロジェクトを立ち上げました。

### 活動日と活動場所

★オリエンテーション ①7月27日（土曜日） 14：00-16：00

★ワークショップ ②8月17日（土曜日） ③8月24日（土曜日） 14：00-16：00

場所は松戸駅周辺の会場を借りて実施いたします

### 活動内容とボランティアの役割

- こちらのプログラムは 11 月に松戸駅前で開催する、松戸超世代プロジェクトのイベント企画をメンバーと考えてもらい、実行に向けてワークショップに参加していただく方を募集します。今回は夏のワークショップに参加いただき興味があればそのまま実行委員会のメンバーとして 11 月のイベントまで一緒に活動してもらいたいと考えています。
- こんな方におすすめです！
  - ① 自分たちが主体となってまちづくりの活動をしたい
  - ② イベントの企画～運営まで興味がある方
  - ③ 自分のアイデアを世の中に発信したい方 どれかでもあてはまる方はぜひご参加ください！

### 参加条件

全 3 回のワークショップに参加できる方 / みんなで一緒にアイデアを考えるのが好きな方

### 募集人数

5～10名

### 注意事項

上記ワークショップに参加できるようにお願い致します



B 松戸のまちづくりに関わろう！

9

かみしきなかうちすすきうら  
**紙敷中内薄浦町会**



プログラムタイトル

毎月第3土曜東松戸をキレイに！  
地球と体に優しい朝活イベント！

どんな団体？

緑豊かな春日神社の境内に集会所「紙敷あんど」があります。昔ながらの集会所のイメージを覆す、次世代型のスタイル&運営で、紙敷・東松戸の心地よいコミュニティづくりを目指します。

活動日と活動場所

活動日時 8月17日（土）7:00 - 8:00  
集合場所 JR東松戸駅 KFC（ケンタッキー）前に集合

活動内容とボランティアの役割

集合後ラジオ体操をして、参加人数に応じて複数のコースに分かれて、ごみ拾いをしながら同じゴールの「紙敷あんど」（春日神社）を目指します。  
町行く人とあいさつをかわしながら、心も晴れやかにしていきましょう。

雨天時 : 7:15 - 8:30 「紙敷あんど」で防災地図づくりを行います。

参加条件

どなたでも

募集人数

10名

注意事項

- 持ち物：軍手か手袋・帽子
- 周囲の安全に気をつける
- トング・ごみ袋は用意しますが、持参大歓迎
- 動きやすい服装で参加ください



# 10

## きたまつどごみゼロくらぶ

### プログラムタイトル

まちのゴミ、ぜんぶひろってみた!! in 北松戸  
駄菓子屋ひろば「きたまつどみらい堂」



### どんな団体？

北松戸駅周辺で、ゴミ拾い活動を通じ(1)地域のつながりづくり (2)まちの安全・安心づくり (3)子どもを地域で育てる (4)あらゆる人の健康づくり を目指して活動しています。

### 活動日と活動場所

- ① 8月3日(土) 7時~8時半「まちのゴミ、ぜんぶひろってみた!!」(ゴミ拾い)
- ② 8月10日(土) 12時半~16時半「駄菓子屋ひろばきたまつどみらい堂」(居場所の運営スタッフ)

### 活動内容とボランティアの役割

- ① 8月3日(土) 7時~8時半「まちのゴミ、ぜんぶひろってみた!!」(ゴミ拾い)  
北松戸一丁目日本郷公園(北松戸駅西口から徒歩3分)で集合し、ラジオ体操ののち、南花島公園(南花島1-13)に向けてゴミ拾いをします。子どもも参加するので、安全に活動できるように声かけをしたり、道行く人への挨拶などをしながらゴミ拾いをお願いします。
- ② 8月10日(土) 12時半~16時半「駄菓子屋ひろばきたまつどみらい堂」(居場所の運営スタッフ)  
地域の子どもが安心できる居場所の運営ボランティアです。居場所では、受付、駄菓子屋、リサイクル工作室、ゲームコーナー(ボードゲームなど)、キッズスペース、和室(静かに過ごす部屋)などがあります。今年の6月から開始したばかりの居場所なので、一緒に作り上げていくつもりで参加してもらえればと思います。子ども食堂や、コミュニティづくりに関心がある人にもおすすめです。場所は北松戸会館(北松戸2-8-9)です。

### 参加条件

- ① どなたでも ②北松戸周辺に住んでいる方、もしくは近くの学校に通っている方で、子どもと触れ合うことが好きな方(その後の活動にもタイミングがあえばかかわってみたいと思う方だと嬉しいです)

### 募集人数

- ① 15名
- ② 2名

### 注意事項

- 持ち物 ①軍手かゴム手袋、手持ち用のゴミ袋 ②楽しむ心
- ・ゴミを素手で触らない
  - ・周囲の安全に気を付ける



# 11

## 松戸宿坂川献灯まつり実行委員会

### プログラムタイトル

祭りを通して夢づくり・街づくり・人づくり  
(松戸宿坂川献灯まつり)



### どんな団体？

松戸宿坂川献灯まつり、松戸宿河津さくらまつりの企画・運営・会場づくりなどを地域の商店会や町会の方たちのほか賛同してくださる方たちと地域の活性化のために活動している団体。

### 活動日と活動場所

●献灯まつり実施日 8/9・10 ●準備 8/8 ●撤収 8/11 を含め4日間が活動日。

※別途 7/28 ボランティア説明会を実施する予定。

●活動場所は松戸駅西口徒歩5分キテミテマツド裏の坂川沿道、献灯祭り会場

### 活動内容とボランティアの役割

例年3万人程度の来場者があります。

開催日は8/9・10の2日間。前日 8/8 の設営作業や翌日 8/11 の撤収作業など。

- 8/8 は午前中の設営作業、主に縁日屋台の設営や各所のテント張りなど会場の準備。
- 8/9,10 の両日祭り開催日は夕方から夜間となり。以下のような持ち場に分かれての活動になります。  
灯籠制作・会場美化活動(ごみの回収や分別指導)・イベント舞台の補助・灯籠流し補助
- 8/11 は午前中の作業、実行委員会メンバーと会場の後片付け。

お祭りってどんな人たちが運営しているのか、どんな方たちに支えられているのか支えている方たちと交流していただければと思います。

### 参加条件

1日参加可。お祭り当日は夜間となるためご父兄の承諾書が必要。体力に自信のある方

### 募集人数

30名

### 注意事項

動きやすく汚れてもいい服装で来てください。防止や汗拭きタオル持参してください。飲料はご用意しておきます。



B 松戸のまちづくりに関わろう！

12

## 松戸市立博物館

プログラムタイトル

学芸員の仕事を体験してみよう！



どんな団体？

松戸市の歴史を伝える様々な資料の収集、調査・研究、保存、教育普及（展示や出前講座など）をおこなっています。

活動日と活動場所

日時：7月26日（金）・27日（土） 両日とも9時30分～16時30分

場所：松戸市立博物館（松戸市千駄堀671 JR新八柱駅徒歩15分）

活動内容とボランティアの役割

・歴史資料の整理・保存作業。

ボランティアの皆様には、①明治～昭和時代の教科書・雑誌などの整理・保存、②フィルム写真の整理・保存をお手伝いいたします。

・館内の子ども向け体験スペース（プレイルーム）でおこなわれる「アングインコースター作り」（27日）の補助。

ボランティアの皆様には、子どもたちの作業補助などをお手伝いいたします。

参加条件

特になし

募集人数

4名

注意事項

- ・資料を取り扱うため、マニキュアや指輪など手先の装飾はご遠慮ください。
- ・昼食をご持参ください。



C 身近な福祉について体験しよう！

# 13

## 一般社団法人 Mi-Project



### プログラムタイトル

コミュニティサロン等で  
地域の高齢者と交流・リハビリ職体験

### どんな団体？

医療介護の専門職や多様な世代の人が地域で主に高齢者の居場所を支えるような活動をしています。

### 活動日と活動場所

- (1) 7月、8月中の金曜日：1部（10時～12時）・2部（13時～15時） いずれか
- (2) 7月23日・8月27日(火) 9時45分～12時 いずれか

### 活動内容とボランティアの役割

- (1) デイサービス （ふれあいデイサービスるんるん 金ヶ作 99-7/常盤平駅北口より徒歩7分） での介護・リハビリテーション（理学療法士）の現場を見学・一部体験。またはデイサービス利用者への対応の手伝い（コミュニケーション、お茶出し・清掃、お菓子づくりの手伝い等）
- (2) コミュニティカフェ （まつど暮らしの保健室@オレンジカフェひなげし 松戸 2071-3/松戸駅西口徒歩8分） での参加者（認知症の方など）への対応お手伝い（コミュニケーション、お茶出しなど）

### ボランティアの役割・期待すること

高齢者との関わりや介護やリハビリの現場を知る機会になると思います。怖いというイメージがあるかもしれませんが高齢者自身は学生の皆さんとのコミュニケーションを楽しみにしています。

### 参加条件

リハビリや介護、高齢者との関わりに興味がある方や医療福祉系の学校への進学を考えている方などどなたでも大歓迎です！

その他スマホ相談会や駄菓子屋の運営もしています。こちら興味あれば受け付けます。

### 募集人数

- (1) 各1人ずつ
- (2) 2人ずつ

### 注意事項

- (1) は動きやすく汚れても良い服装で お願いします（持ってきて着替えてもらっても良いです）
- (2) マスク着用





C 身近な福祉について体験しよう！

14

## NPO 法人 人材パワーアップセンター わくわくストレッチクラブ

### プログラムタイトル

元気な高齢者と「ともに楽しくストレッチ」体験



### どんな団体？

高齢者の元気は社会貢献です。高齢者の健康長寿を願い市内18会場で、毎週運動教室を実施しています。

### 活動日と活動場所

月曜日から土曜日の毎週 90分ストレッチを中心にした運動を実施

市内18会場 市民センター・自治会館等 ※会場の詳細は面談時にご確認ください。

三日月（月）小金原三丁目（月）馬橋（火）五香（火）ゆうまつど（火）

東部s.p（水）八柱（木）馬橋（木）馬橋東（木）六実（木）小金北（金）風早（金）

八ヶ崎（金）サポセン（金）新松戸（金）常盤平（土）秋山（土）

### 活動内容とボランティアの役割

高齢者が健康長寿を願い、自ら運動教室に参加して努力している姿を知る。

#### ●ボランティアの役割

参加した教室の会場づくり、会場の片付け。

高齢者とともに楽しく運動を体験する。

開始前に自己紹介をし、参加した動機などを述べる。

終了後、体験の感想や日頃考えている高齢者への質問と交流に参加。（短時間なので有効に）

### 参加条件

高齢者の生活に関心があり交流を希望する人

### 募集人数

各教室 1日2名程度

### 注意事項

優しいスタッフの指示に従ってください。運動に適した服装・履物・飲み物・ヨガマット（レジャーシート可）



# 15

## NPO 法人 日本車椅子レクダンス協会松戸支部

### プログラムタイトル

いつでも、どこでも、だれとでも  
手をつないで車椅子レクダンス！



### どんな団体？

身体の不自由な方や高齢者の方々と手をつなぎ、普通の車椅子を使用して、手をつなぎ音楽に合わせてレクダンスを踊ります。誰とでも気軽に楽しむことができるレクリエーションダンスの普及を目的としています。

### 活動日と活動場所

毎月第二土曜日 14時～16時 ふれあい22 3階ホールで「ふれあい教室」開催

●ふれあい22（松戸市健康福祉会館）…松戸市五香西3丁目7-1（新京成線・五香駅から徒歩13分、または新京成線・八柱駅・常盤平駅より新京成バス「牧の原団地」行き乗車「牧の原団地」下車 徒歩3分）

### 活動内容とボランティアの役割

ふれあい22主催事業「ふれあい教室」の運営、市内各所より参加される障がい者の方とともに、手を取り合って、ダンスを楽しんでいます。ボランティアさんの参加はご利用者さんにとっても喜ばれ、通常であれば準備や、ミニパーティ時のお話し相手や、もちろん一緒に踊っていただきます。

何時でも誰でも簡単に覚えていただける、楽しいダンスです。

音楽に合わせて笑顔いっぱいのダンスを楽しみましょう！！

- ① 障がいのある利用者さんを理解していただくこと
- ② とともに楽しむことで社会にバリアのないことを体験していただく。
- ③ お互い様を社会生活の中に取り込み、共に生きることを楽しんでいただく。
- ④ 色々な年代の方たちと、世代間交流を楽しみましょう！

### 参加条件

どなたでも参加いただけます

### 募集人数

10名くらい

### 注意事項

動きやすい服装  
スニーカーなど、かかとの低い靴。



C 身近な福祉について体験しよう！

16

## 社会福祉法人松里福祉会 小金わかば苑



### プログラムタイトル

利用者さんと活動に参加をして一緒に楽しみましょう！！

### どんな団体？

- ◎知的障がいがある人たちが毎日、充実した生活が送れるようサポートしていく施設です。
- ◎地域・社会との接点を意識的に持つことで地域社会での当たり前の暮らしを支える施設です。

### 活動日と活動場所

活動日：7月22日（月）～8月30日（金） 9：00～16：00（午前のみ・午後のみでも可）土日祝日は休業 8月13日（火）～8月15日（木）は夏季休業  
活動場所：小金わかば苑（松戸市東平賀655-2）常磐線北小金駅北口から徒歩10分

### 活動内容とボランティアの役割

#### 《活動内容》

- ・作品及び商品作り  
（縫製：ステンシル、刺し子/陶芸：お皿作り/農園芸：作物の収穫植え付け/受注：教材分別、おもちゃ組み立て etc）
- ・屋内活動（ダンス、体操、カラオケ、レクリエーション etc）
- ・屋外活動（ウォーキング etc）

※日常生活面での支援をしていきながら様々な経験を通じて利用者さんと楽しく過ごしています。

#### 《ボランティアの役割》

- ・利用者さんの日常を知り職員と一緒に理解を深めよう。
- ・利用者さんが一日を楽しく安全に過ごせよう自身も楽しみながらサポートしよう！

### 参加条件

特になし

少しでも興味のある方大歓迎！いつでもお声がけください！

### 募集人数

1日2名程度

### 注意事項

動きやすい服装、靴（スカート不可）  
上履き・お弁当持参



C 身近な福祉について体験しよう！

17

## 社会福祉法人松里福祉会 こころぼ まつさと



### プログラムタイトル

知的障がいのある方々と一緒に作業に参加してみよう！

### どんな団体？

知的障がいのある方々が、生製品の製造販売や請負作業の収益からお給料をもらい、個々の自立性を高めるとともに社会参加を支援する施設です。

### 活動日と活動場所

活動日：7月22日（月）～ 8月30日（金）9：00～16：00

※土・日・祝日は休業 ※8月13日（火）～15日（木）は夏季休業

活動場所：こころぼ まつさと

（松戸市五香5丁目10-3 新京成電鉄 元山駅から徒歩約10分、同敷地内に第二わかば園）

### 活動内容とボランティアの役割

設を利用者している知的障がいのある方々とコミュニケーションを図りながら、一緒に作業（給湯器・小型家電の解体、浄水器の研磨など）に参加します。

障がいのある方々も社会参加し、地域で生活していることを知っていただければと思います。



施設 HP は、こちら

### 参加条件

特になし

ボランティアさんとお話できることを楽しみにしている方もいます。気負わず参加してみてください。

### 募集人数

一日につき2名ほど

### 注意事項

持ち物：上履き、運動靴、  
帽子、飲み物、お弁当  
服装：動きやすい服  
（スカート不可）。

C 身近な福祉について体験しよう！

18

## 社会福祉法人松里福祉会 わかば園

### プログラムタイトル

障がいのある方に対する理解を深めよう！



### どんな団体？

ぜひ私たちわかば園で楽しい夏を過ごしましょう！どんな団体かは、来てからのおたのしみ！

### 活動日と活動場所

活動日 7月22日（月）～8月31日（土）の夏休み期間中。

時間 月～金10：00～15：00（AMのみ、PMのみ可）

※8月11日～15、土日祝日を除く

活動場所 わかば園（松戸市金ケ作276-25）

### 活動内容とボランティアの役割

#### ■活動内容

- ①手作り陶器の作成や絵付け作業
- ②リメイク缶や刺し子布巾等の物作り
- ③会話を楽しみながら散歩や体操をする
- ④カラオケや創作をするクラブ活動を利用者の方と一緒に体験していただきます。

※曜日によって活動内容が変わります。

#### ■ボランティアの役割

利用者さんと楽しい時間を共有し、知的障がいのある方と接するときの優しい気持ち、姿勢をぜひ体験してください。利用者さんは、ボランティアの方が来てくださることを楽しみにしています。ぜひ、気負わず気楽な気持ちで来てくださいね。

### 参加条件

特になし

### 募集人数

1日4名

### 注意事項

- ・動きやすい服装（スカート・短パン不可）上履き持参
- ・昼食はご持参ください



C 身近な福祉について体験しよう！

19

## 社会福祉法人松里福祉会 第二わかば園

プログラムタイトル

障がい者の方と楽しく  
色々な体験をしてみませんか？



どんな団体？

知的障がいのある方が、個性・特技を生かして作業や体を動かす活動等、様々な活動を行っています。毎日が楽しい、充実した生活を送れるように支援している施設です。

活動日と活動場所

活動時間：7月22日（月）～8月30日（金）※土日・祝日は休業。8月13～15日は夏季休業  
9：30～14：30（午前のみ、午後のみでも可）

活動場所：第二わかば園（松戸市五香5丁目10-7-8） 新京成電鉄元山駅下車 徒歩約10分

活動内容とボランティアの役割

〈園内での活動〉

受注：（ハンガーやパッカーの組み立て等）・紙工芸（再生紙のフラワーポット作り）・園芸・農耕  
縫製（刺し子ふきん作り）など。利用者の方と一緒に参加していただきます。

〈ボランティアの役割〉

利用者の方はボランティアの方が来てくださることを楽しみにされています。  
気負わずに利用者の方と一緒に過ごしていただき、障がいのある方のことを少しでも知って  
いただければと思います。

参加条件

障がい者福祉に興味のある方、どなたでもご参加ください。

募集人数

1日、2名程度。

注意事項

上履き・運動靴  
昼食（お弁当持参）  
ジャージ等の動きやすい服



C 身近な福祉について体験しよう！

20

## 社会福祉法人松里福祉会 ワーク・ライフまつさと

プログラムタイトル

障がいのある人が住みやすい街を  
考えよう



どんな団体？

私たちは障がい者の「仕事をしたい」という気持ちを尊重し、日中活動を通して障がい者の社会参加、自己実現に向けた様々な支援を行う障がい者支援施設です。

活動日と活動場所

活動日時：7/22～8/30 9：30～15：00 ※土日祝日は休業 ※8/13～8/15 は夏季休業

活動場所：ワーク・ライフ まつさと（松戸市金ケ作 276-29）

「五香駅（東口）」より小新山町入口行きのバスに乗り「新栄町入口」下車 わかば園奥の黄緑屋根

活動内容とボランティアの役割

★活動内容

施設利用者が普段行っている受注作業（箱折りやコンセント部品箱詰め等の軽作業）や自主生産活動（刺し子作り）に参加していただきます。

※状況により活動内容は変更することがございます。

★ボランティアの役割

気負わずに施設利用者のペースに合わせて一緒に活動してください！

その中で障がいのことや支援施設のことを少しでも知っていただけたらと思います。

“何かしてあげる”ではなく、“一緒に作業を行う”という雰囲気に参加してください。

参加条件

なし

募集人数

1日につき1～3名  
（実施日によって変動します）

注意事項

お弁当、動きやすい服装  
（華美な服装はNG）、上履き



C 身近な福祉について体験しよう！

21

## 松戸市肢体不自由児者父母の会

### プログラムタイトル

車いすの人と一緒に遊ぼう！～夏のプチお楽しみ会～

### どんな団体？

主に身体的・知的の両方に障がいのある人の親の会です。重い障がいがあっても、住み慣れた街で穏やかに暮らし続けるための活動を行っています。



### 活動日と活動場所

令和6年8月17日（土） 9:30-13:00

松戸市健康福祉会館ふれあい22 3階 ホール（松戸市五香西3-7-1）

### 活動内容とボランティアの役割

当日はたくさんの車いすに乗った人が集まります。

皆さんには、車いすに乗った人と関わっていただいたり、当日実施する予定のレクリエーション（ボッチャ・抽選会等）の進行のお手伝いをお願いしたいです。

特に知識・経験は必要ではありません。今まで車いすの人と関わったことのない方大歓迎です！

### 参加条件

中学生・高校生・大学生いずれも OK 当日ふれあい22まで自力で来られる方ならどなたでも。

### 募集人数

10人

### 注意事項

動きやすい服装で。

スカート不可

マスク持参をお願いします





# 22

## 松戸赤十字奉仕団

### プログラムタイトル

あなたたちにも救える命があります。  
それは献血です



### どんな団体？

すべての人々の幸せを願い、明るく住みよい社会を築き上げていくため、陰の力となって身近な奉仕に従事する。

### 活動日と活動場所

- 7月 24日(水)・26日(金)・30日(火)・31日(水)
- 8月 2日(金)・6日(火)・7日(水)・9日(金)・20日(火)・21日(水)
- 23日(金)・28日(水)
- 時間：13:45～16:00. ● 場所：キテミテマツド（松戸駅徒歩5分）前の広場

### 活動内容とボランティアの役割

テミテマツド前の広場で献血を多くの人にさせていただけるよう、道行く人にPRして協力していただけるよう呼びかける。

輸血用血液は長期保存することができないので、患者さんの命を救うために常に献血が必要になってきます。献血の必要性を学んでいただき、多くの人にPRしていただきたいです。

血液が不足しているというニュースが話題になっています。聞いたことないでしょうか。命を助ける輸血は献血で補っています。多くの人に献血に協力してもらうことの大切さを伝えたいです。

### 参加条件

どなたでも

### 募集人数

各日 4名

### 注意事項

- ・外での活動ですので、飲み物、汗拭き用のタオルなど
- ・制服を着用してください。

C 身近な福祉について体験しよう！

23

## ユニバーサル・ピア



### プログラムタイトル

障がいを持った人のサポートをしよう！！

### どんな団体？

「障がいの有無関係なしに交流できる共生社会を目指して」  
障がい者理解活動をはじめ色々な活動を行っています。

### 活動日と活動場所

- ①【オリエン】7月30日（火）@まつど市民活動サポートセンター
- ②8月6日（火）@越谷レイクタウン（10時 東松戸駅 JR 武蔵野線改札口前集合）
- ③任意参加@児童デイサービス ピース（松戸市常盤平 4-16-EC-2 最寄り駅 新京成 五香駅）
- ④【振り返り】8月27日（火）@まつど市民活動サポートセンター

### 活動内容とボランティアの役割

障がいを持った子どもたちが通う施設でボランティア体験をしたり、障がいを持った当事者から色々な話を聞いて理解を深めよう！

- ①【学ぶ】ユニピアオリエンテーション（11時～15時）  
当事者メンバーから「障がい福祉」についての話を聞いたり、車椅子体験などをしてみよう。
- ②【体験する】当事者メンバーと一緒に「越谷レイクタウン」でいろいろ体験する  
みんなで買い物に行きながら、「障がいを持った人の外出」の難しさをみんなで考えよう。
- ③【体験する】障がいを持った子どもたちが通う施設でボランティア体験 ※任意  
希望者は①のユニピアオリエンテーションで活動の詳細を調整します。  
児童デイサービスで、ボランティア体験を試みよう。（こちらは2日以上がオススメ!!）
- ④【振り返る】今回の活動を振り返り次につなげる（13時～15時）  
今回の体験で得たことを次につなげられるようにしましょう。

※ご希望者は、終了後も一緒に「ユニピア」で様々な活動に参加できます。振り返りでご案内します。

### 参加条件

※①②④は、必ず参加できること。 1.障がい福祉に関わってみたい人。 2.高校生以上。

### 募集人数

最大5名まで

### 注意事項

- ・水筒 ・お弁当（6日は不要）
- ・動きやすい服装 ・タオル
- ・筆記用具

活動にかかる費用は自己負担。（交通費、活動中に自分で買い物をする場合など）



D 外国人も暮らしやすい多文化共生のまちづくりに関わろう！

24

## グローバルコミュニティーまつど Mirai Global ミラグロ



プログラムタイトル

Let's Enjoy 多言語！

どんな団体？

外国ルーツ teenager 向けの進路コンテンツ&ネットワークスペースを提供し、多言語を使った進路相談・キャリア教育・日本語指導を行っています。

活動日と活動場所

7月28日（日） 13：00—18：00

新松戸市民センター（新松戸3-27）

JR 常磐線新松戸駅下車徒歩約12分

活動内容とボランティアの役割

- ・母語以外のいろいろな言葉でゲームをしたり異文化体験をします。  
アイスブレイク（多言語でじゃんけんぽん！）
- ・世界について知るワークショップを一緒に行います。  
いろいろな文化を見て、聞いて、学びましょう！
- ・外国ルーツのみんなと一緒に国の紹介を作成して発表しましょう。  
（ネパール・シリア・フィリピン・中国・ペルーなど）

13：00～16：00 ワークショップ

16：00～18：00 軽いスポーツやゲームをみんなで楽しみましょう！

参加条件

飲み物・上履きや室内用運動靴を持参してください。動きやすい服で参加してください。

募集人数

12名

注意事項

SNS に活動写真を使用させていただくことがあります。



D 外国人も暮らしやすい多文化共生のまちづくりに関わろう！

25

## 認定 NPO 法人 外国人の子どものための勉強会



### プログラムタイトル

みんなで夏休みの宿題をしよう

### どんな団体？

外国にルーツを持つ小・中学生に日本語や教科学習の支援をしています。高校受験に向けての支援もしています。（ホームページ URL：<https://www.esco-matsudo.org/>）

### 活動日と活動場所

- ・ 7月23日（火）～27日（土） 小学生：9：30～11：30  
中学生：15：30～17：30 26日のみ 12：30～14：30
- 小学生：常盤平市民センター第2会議室他（常盤平駅西友側（または南口）徒歩7分）  
中学生：松戸市文化ホール4階・国際友好ルーム（松戸駅西口4分）

### 活動内容とボランティアの役割

活動内容：夏休みの宿題のほか、自由研究などの支援

ボランティアの役割：

夏休みの宿題などに取り組む外国にルーツを持つ小・中学生を、スタッフの一員として支援します。

「教える」ということに興味、関心がある方を希望します。

### 参加条件

- ・ 高校生
- ・ オリエンテーションへの参加：7/22（月）10：00～12：00  
場所：常盤平駅前教室（常盤平1丁目22-4 あい訪問看護ステーション2階 常盤平駅徒歩2分）

### 募集人数

（高校生4名）

小学生クラス：2名

中学生クラス：2名

### 注意事項

担当者との連絡は、原則として、メールでしてください。



D 外国人も暮らしやすい多文化共生のまちづくりに関わろう！

26

## PARADISE AIR



### プログラムタイトル

台湾のアーティストの活動に参加しよう！

### どんな団体？

国内外から訪れるアーティストの活動や滞在政策を支援するアーティスト・イン・レジデンス（芸術家滞在施設）を松戸駅西口にて運営しています。

### 活動日と活動場所

活動日 8/9（金）、10（土） 10:00～17:00（うち各日3～4時間程度を予定）

場所 松戸市民会館 調理室（松戸駅徒歩10分）

### 活動内容とボランティアの役割

台湾からやって来るフードアーティスト、シルビアさんのワークショップに参加するひとを募集します。台湾と日本の違いや、似ているところを料理を通して感じてみましょう。

ワークショップを通して国際的な文化交流を行うことが目的です。

外国の文化、アート、食べること、コミュニケーションに興味のあるみなさんを歓迎します！

このボランティア体験を通して、みなさんにアートでの文化交流の面白さを知ってもらう機会になると幸いです。

### 参加条件

2日間のプログラムです。両日参加できる人

### 募集人数

8名

### 注意事項

食品アレルギーに心配がある人は相談してください。



E 子どもが地域で楽しく過ごせる場のお手伝いをしよう

27

## NPO 法人松戸子育てさぽーとハーモニー おやこ DE 広場 北小金



プログラムタイトル

小さいお子さんとふれあってみませんか

### どんな団体？

子ども、子育て支援を中心に活動している団体です。妊婦さんから、おおむね0～3歳までの乳幼児とその保護者が気軽に集い、自由に来館し、ほっとできる子育てひろばです。

### 活動日と活動場所

活動日・活動時間 \*月・水・木・金 午前 9:15～12:45  
午後 1:00～16:30

※午前か午後のどちらかお選びください。

活動場所 \*水・木・金 松戸市小金1 ピコティ北小金東館2F UR 集会室  
\*月 松戸市小金2 ピコティ西館3F 小金保健福祉センター内 和室

☆どちらも JR 北小金駅南口 3分です

### 活動内容とボランティアの役割

乳幼児と保護者が安心して過ごせるように、開館前の掃除・おもちゃの消毒、点検のお手伝いをさせていただきます。

小さい子どもたちは、お兄さんお姉さんが大好きなので、遊び相手になったり保護者の方とお子さんについてお話したり、来館された方がゆっくり過ごせるようにやさしく見守ってあげてくださいね。

イベント時には準備やスタッフのお手伝いもお願いします

### 参加条件

小さいお子さんと遊んだり、子育てに興味がある方

### 募集人数

午前 1～2名

午後 1～2名

### 注意事項

持ち物：飲み物・エプロン・靴下

動きやすい服装でお願いします。



E 子どもが地域で楽しく過ごせる場のお手伝いをしよう

28

## NPO 法人松戸子育てさぽーとハーモニー おやこ DE 広場 ハケ崎

### プログラムタイトル

小さい子とふれあい、関わってみよう！



### どんな団体？

子ども、子育て支援を中心に活動している団体です。妊婦さんから、おおむね0～3歳までの乳幼児とその保護者が気軽に集い、自由に来館し、ほっとできる子育てひろばです。

### 活動日と活動場所

活動日 7/22～8/30の月・火・金（午前か午後をお選びください）、  
木曜日（午前中のみ）

時間 午前9：15～13：00、午後13：00～16：45

活動場所：松戸市千駄堀471番地 21世紀の森と広場内アウトドアセンター管理棟（北口最寄り）

### 活動内容とボランティアの役割

乳幼児とその保護者が安心して過ごせるよう、開館前の掃除やおもちゃの消毒・点検、閉館後の後片付けなどをお手伝いいただきます。

小さい子ども達は、お兄さんお姉さんが大好きなので、遊び相手になったり、保護者の方とお子さんについてお話したり、来館された親子がゆったりと過ごせるように優しく見守ってあげてください。

その他、イベント時には、準備やスタッフのお手伝いもお願いします。

### 参加条件

小さい子どもや子育てに興味がある人

### 募集人数

1日につき

午前2名

午後2名

### 注意事項

飲み物・エプロン・  
動きやすい服装  
靴下をはいてください。



E 子どもが地域で楽しく過ごせる場のお手伝いをしよう！

29

## NPO 法人松戸子育てさぽーとハーモニー 野菊野こども館



### プログラムタイトル

幼児さんや小学生とあそぼう♪  
イベントの運営やサポートをしてみよう！

### どんな団体？

野菊野こども館は、0～18歳までの子どもたちが自由に無料で過ごせる施設で、0～3歳までの乳幼児親子を対象としたおやこDE広場も併設しています。

そして「あそび」を通して子どもたちの健やかな育ち、仲間づくりを応援しています

### 活動日と活動場所

★活動日時：火・水・木・金・土・日（第1土曜日を除く）①13:00～15:30、②15:30～18:00

★活動場所：野菊野こども館（047-311-1144） 住所：松戸市野菊野6（野菊野団地内）

松戸駅東口からバス10分 野菊野団地下車徒歩1分（三矢小台行き、新東京病院行き）

### 活動内容とボランティアの役割

★幼児や小学生と一緒にあそぼう（ボードゲーム・トランプ・卓球・工作など）

★イベントポスター制作や遊具の消毒点検など得意なことを生かして活動しよう！

★イベントの準備やイベント当日の運営や小学生のフォローなど

（8/24、25「のぎっこのくに」：小学生向け夏休みイベント）

### 参加条件

♪条件ではないけれど、こんな人におススメ♪

★幼児・小学生とあそんだり、一緒に楽しんでくれる人

★ポスター制作やものづくりが好きな人、福祉や保育士・幼稚園・小学校の先生など子どもと関わる仕事に興味のある人・イベント運営などをやってみたい人

### 募集人数

各日：①2名 ②2名

のぎっこのくに：4、5名

### 注意事項

・当日、体調の悪い方は電話連絡の上、お休みしてくださいね。

・持ち物：汗拭きタオル、水筒

・動きやすい服装（学校の体操服でもOK）スカート不可





E 子どもが地域で楽しく過ごせる場のお手伝いをしよう

30

## NPO 法人松戸子育てさぽーとハーモニー ほっとるーむ 新松戸

### プログラムタイトル

小さい子とふれあい、関わってみよう



### どんな団体？

子ども、子育て支援を中心に活動している団体です。妊婦さんから、おおむね0～3歳までの乳幼児とその保護者が気軽に集い、自由に来館し、ほっとできる子育てひろばです。

### 活動日と活動場所

活動日 7月22日～8月31日。火・水・木・金・土・日（月曜日休館）

時間 午前9：30～14：00または、午後14：00～18：30

※1日参加の場合は9：30～18：30

場所 松戸市新松戸3-1-4 新松戸未来館1階（新松戸駅から徒歩3分）

### 活動内容とボランティアの役割

乳幼児とその保護者が安心して過ごせるよう、開館前の清掃やおもちゃの消毒・点検、閉館後の後片付けなどをお手伝いしていただきます。

小さい子どもたちは、お兄さんお姉さんが大好きなので、遊び相手になったり、保護者の方とお子さんについてお話したり、来館された親子がゆったりと過ごせるように優しく見守ってあげてください。

その他、イベント時には、準備やスタッフのお手伝いもお願いします。

### 参加条件

小さい子どもの関わりに興味がある人。また、子育てに興味のある人。

### 募集人数

1日につき2～3名程度  
（イベント時などは相談）

### 注意事項

飲み物・エプロン・タオル・動きやすい服装。靴下をはいてください。1日参加の方は昼食を持参ください。



E 子どもが地域で楽しく過ごせる場のお手伝いをしよう

31

## NPO 法人松戸子育てさぽーとハーモニー 森のこども館



### プログラムタイトル

自然の中であそぼう！楽しもう！体験しよう！

### どんな団体？

森のこども館は自然の中で 0 歳から 18 歳までの子どもたちや親子さんが自由に過ごせる場所です。自然とのふれあい、昔あそびやモルック、自然物を使った工作、畑での体験などを楽しめます。

### 活動日と活動場所

活動日 8/1（木）、8/2（金）、8/3（土）、8/4（日）、8/17（土）、8/18（日）

時間 9：30～16：00（休憩 1 時間）

活動場所 森のこども館（21 世紀の森と広場内 森の工芸館）  
※ 8/1（木）は、21 世紀の森と広場パークセンター前  
新京成電鉄 八柱駅南口下車 徒歩 15 分  
武蔵野線 新八柱駅下車 徒歩 15 分 または新京成バス「中央公園口」下車

### 活動内容とボランティアの役割

- ・ 開館準備（清掃、セッティング、工作準備、イベント準備など）
- ・ 子どもたちと遊ぶ。工作のサポート、見守り。
- ・ 畑での作業（草取りなど）
- ・ イベント時のサポートなど
- ・ 得意なことを生かして自然の中で多世代の人たちとの関わり、非日常体験を味わってほしいです

### 参加条件

子どもたちと遊んだり工作したり一緒に楽しんでくれる人。自然や外遊びが好きな人。

### 募集人数

各日 3 名程度  
活動時間の希望がある方は要相談

### 注意事項

タオル、飲み物、お昼ごはん、動きやすい服装  
※スカート・サンダル不可 ※中高生は保護者の同意書提出をお願いします。



# 32

## NPO 法人子育てひろばほわほわ 子育てひろばほわほわ

### プログラムタイトル

小さい子ども達対象の夏祭りを企画して一緒に楽しもう！



### どんな団体？

- 0～3 才くらいのお子さんとママ・パパがいつでも気楽に立ち寄り、くつろぎ遊べる「子育てひろば」を、市内 3ヶ所運営しています
- 子育て中の保護者がリフレッシュしたいときやお子さんを連れていけない用事の時など、子育てひろばの中で理由を問わずお子さんを預かる「一時預かり」を行っています。

### 活動日と活動場所

活動場所：子育てひろばほわほわ（紙敷あんど 紙敷春日神社境内内集会所 松戸市紙敷 1 1 3 5）

活動日時：8 月中の月曜日・火曜日の 10 時～13 時で 3 回くらい来られる日

第 4 月・火 14 時～よいこのチャイムまで

### 活動内容とボランティアの役割

- ①乳幼児対象の夏祭りの企画・準備・運営
    - ・どんなお祭りをやろうか？からスタッフと一緒に考えて、準備をしたり、当日の運営をお願いします
  - ②おやこの広場でのスタッフの補助
    - ・0～3 才くらいのお子さんとママやパパが遊びに来ますので、一緒に遊んだり、お声かけしたり、親子がくつろげるよう見守ります
- 広場のお掃除・準備・片付け等

### 参加条件

★子どもが好きな方 ★楽しい思い出を作りたい方 ★新しい体験を試みたい方

※事前に必ず 1 回オリエンテーションに参加する事（参加できない場合は要相談）

### 募集人数

- ①3 名くらい
- ②各日 2 名まで

### 注意事項

- ◆持ち物 飲み物
- ◆服装 動きやすい服装



E 子どもが地域で楽しく過ごせる場のお手伝いをしよう

33

## NPO 法人子育てひろばほわほわ ほっとるーむ東松戸

プログラムタイトル

子育てひろばで親子とふれあい  
遊んでみよう！



どんな団体？

- 0～3 才くらいのお子さんとママ・パパがいつでも気楽に立ち寄り、くつろぎ遊べる「子育てひろば」を、市内3ヶ所運営しています
- 子育て中の保護者がリフレッシュしたいときやお子さんを連れていけない用事の時など、子育てひろばの中で理由を問わずお子さんを預かる「一時預かり」を行っています。

活動日と活動場所

活動場所：ほっとるーむ東松戸 松戸市東松戸3-2-1アルフレンテ3階

(JR東松戸駅前スーパーベルクスのビル3階)

活動日時：夏休み中の月曜日を除いた毎日 9:30～18:00の間で3時間くらい・2日以上

活動内容とボランティアの役割

- おやこの広場でのスタッフの補助
  - ・0～3 才くらいのお子さんとママやパパが遊びに来ますので、一緒に遊んだり、お声かけしたり、親子がくつろげるよう見守ります
- 一時預かりの補助
  - ・ママやパパが出かけている間、赤ちゃんや小さい子どもたちと遊んだり、抱っこしたり、おやつを食べさせてあげたり…ふれあいながら気持ちよく過ごせるよう、一緒に楽しく保育を経験します。
- 広場のお掃除・準備・片付け等

参加条件

★子どもが好きな方 ★楽しい思い出を作りたい方 ★新しい体験をしてみたい方  
※事前に必ず1回オリエンテーションに参加する事(参加できない場合は要相談)

募集人数

20名(1日2～3名)

注意事項

- ◆持ち物 飲み物
- ◆服装 動きやすい服装



E 子どもが地域で楽しく過ごせる場のお手伝いをしよう

34

## NPO 法人子育てひろばほわほわ ほっとるーむ八柱



### プログラムタイトル

子育てひろばで親子とふれあい  
遊んでみよう！

### どんな団体？

- 0～3 才くらいのお子さんとママ・パパがいつでも気楽に立ち寄り、くつろぎ遊べる「子育てひろば」を、市内3ヶ所運営しています
- 子育て中の保護者がリフレッシュしたいときやお子さんを連れていけない用事の時など、子育てひろばの中で理由を問わずお子さんを預かる「一時預かり」を行っています。

### 活動日と活動場所

活動場所：ほっとるーむ八柱 松戸市日暮1-1-1 八柱駅第2ビル4階A号室  
(新京成線八柱駅ビル4階)

活動日時：夏休み中の火曜日を除いた毎日 9:00～17:30の間で3時間くらい・2日以上

### 活動内容とボランティアの役割

- おやこの広場でのスタッフの補助
  - ・0～3 才くらいのお子さんとママやパパが遊びに来ますので、一緒に遊んだり、お声かけしたり、親子がくつろげるよう見守ります
- 一時預かりの補助
  - ・ママやパパが出かけている間、赤ちゃんや小さい子どもたちと遊んだり、抱っこしたり、おやつを食べさせてあげたり…ふれあいながら気持ちよく過ごせるよう、一緒に楽しく保育を経験します。
- 広場のお掃除・準備・片付け等

### 参加条件

★子どもが好きな方 ★楽しい思い出を作りたい方 ★新しい体験をしてみたい方  
※事前に必ず1回オリエンテーションに参加する事(参加できない場合は要相談)

### 募集人数

20名(1日2～3名)

### 注意事項

- ◆持ち物 飲み物
- ◆服装 動きやすい服装



E 子どもが地域で楽しく過ごせる場のお手伝いをしよう！

35

## NPO 法人さんま 樋野口こども館



### プログラムタイトル

開館・閉館の仕事を体験しながら、子どもたちと遊んだり、イベントの企画をしてみよう！

### どんな団体？

子ども達が地域の中で安心して暮らしていけるよう、地域がゆるやかにつながり見守っていける社会をつくることを目指しています。

### 活動日と活動場所

7/21～8/31 まで (月)(水) 10:00～20:00 (土)(日)(祝) 10:00～18:00

9月以降 (月)(水) 14:30～20:00 (土)(日)(祝) 10:00～18:00

第4月曜日は休館日です。

松戸市樋野口 543 松戸青少年会館樋野口分館内 樋野口こども館 松戸駅から徒歩 15分

### 活動内容とボランティアの役割

#### 「活動内容」

- ・開館準備、閉館片付け
- ・幼児と遊ぶ、見守り
- ・主に小学生とボードゲームやフラフープなど一緒に遊ぶ、工作の準備、サポート
- ・イベントの企画を立てて、実施してみる
- ・学習のサポート

#### 「役割」

- ・一緒に遊ぶ
- ・世代交流のキッカケをつくる
- ・子どもたちが楽しく遊べるようにスタッフと一緒に環境を整える

### 参加条件

特になし

### 募集人数

各日 4名

### 注意事項

動きやすい服装

飲み物

1日参加の場合は、お弁当持参  
推奨、近くにコンビニあり



E 子どもが地域で楽しく過ごせる場のお手伝いをしよう！

36

## NPO 法人 すまいるキッズ



プログラムタイトル

小学生とあそぼう!!

### どんな団体？

小学生が楽しく、安全に、安心して、豊かな放課後をすごすための居場所です。  
よりたくさんの人との関わりを提供する事で、子ども達の成長の支援をしています。

### 活動日と活動場所

クラブ：月～土曜日（祝日を除く）

活動場所：市内 4 カ所の放課後児童クラブ

（松飛台第二小学校内・金ヶ作小学校内・六実第二小学校敷地内・矢切小学校内）

### 活動内容とボランティアの役割

内容：放課後児童クラブで、たくさんの小学生と長期休暇（夏休み）を楽しく一緒にすごす。

役割：★常勤職員の指示のもとで子ども達と関わってもらいます。

★子どもの安全を見守りながら遊びに参加する。

★子どもとたくさん話す・子どもと一緒にごはんやおやつを食べる。

その他：

☆子ども達との関わりを通して、「育ち」の支援の一端を担って頂きます。

☆クラブによって活動日時がちがうので、マッチングの時に希望日時を聞いて調整します。

☆2日以上のご参加をお願いします。参加できる日数に応じて内容を調整します。

☆活動の中でやりたいこと(宿題を教えたい・工作を教えたい・サッカーを一緒にやりたいなど)  
がある場合は、マッチングの時に相談してください。

### 参加条件

積極的に、明るく、子ども達と関わってくれる方！！（子ども達、きっとよろこびます♪）

### 募集人数

同一クラブの  
同日は2人まで。

### 注意事項

動きやすい服と靴。熱中症対策の  
帽子など着用で来てください。  
（サンダル・厚底・タンクトッ  
プ・キャミソール・スカートは  
NG）



E 子どもが地域で楽しく過ごせる場のお手伝いをしよう！

37

## NPO 法人まつど NPO 協議会 中高生の居場所 Popcorn Matsudo



プログラムタイトル

夏祭りに参加しよう!!

### どんな団体？

子ども、子育て、高齢者、環境など様々な課題に取り組む団体が集まり、お互いの持っている力を出し協力しあいながら、より住みやすい街にしようと活動しています。

### 活動日と活動場所

活動日：7月、8月の土、日 ※変更有

活動場所：松戸市文化ホール4F キテミテマツドのとなりのビル（松戸1307-1）

松戸駅より5分

### 活動内容とボランティアの役割

役割：開館・閉館の準備、学習補助、夏のイベント内容を考える、開催のサポート、ゲームや卓球などを一緒に楽しむ

時間：11時15分～19時30分（参加時間は相談に応じます）

近くにコンビニ、お菓子のまちおか、ロピアなどあります

### 参加条件

大学生以上

### 募集人数

2人

。

### 注意事項

動きやすい服装で

一日入る方は弁当持参をお勧め。

（近くにコンビニあり）





E 子どもが地域で楽しく過ごせる場のお手伝いをしよう！

38

## NPO 法人 夜間中学をつくる市民の会

プログラムタイトル

学びたい人 語り合いたい人 集まれ！



### どんな団体？

義務教育をいろいろな理由で十分に受けられなかった人に学びを保証する活動をしています

### 活動日と活動場所

<活動日> 7/26 (金) 8/2 (金) 8/9 (金) 8/23 (金)

15時~20時

<活動場所> 勤労会館 (松戸市根本8-11) 松戸駅より徒歩6分

### 活動内容とボランティアの役割

それぞれの生徒さんが自分のやりたい課題にとりくんでいます。

- ・小中学校の基礎学力、高校受験のための学習。
- ・日本語の学習、読み書きの基本をやっている子もいます。

(集団で学ぶ一斉授業もありますが、この期間はやっていません)

また、友達をつくりたい、居場所がほしい、人とコミュニケーションをとりたい方も参加しています。ボランティアの方は、まず私たちの活動を知り、手伝えるところで、手伝っていただければと思います

### 参加条件

特になし

### 募集人数

何人でもOK

### 注意事項

マスクと筆記用具を持ってきてください。

E 子どもが地域で楽しく過ごせる場のお手伝いをしよう

39

## 社会福祉法人にじの会 大金平グレース保育園



### プログラムタイトル

保育園でボランティア体験  
～子どもたちと一緒に遊ぼう！～

### どんな団体？

松戸市北部に位置する大金平に2017年に開園した認可保育園です。運営母体である社会福祉法人にじの会は、新松戸・小金地域で50年にわたって認可保育園を運営しています。

### 活動日と活動場所

活動場所：大金平グレース保育園（松戸市大金平3-132-1）

→JR北小金駅から徒歩15分、流鉄流山線小金城址駅から徒歩6分

または北小金駅より新京成バス「区画整理記念館行」乗車、「小金城址駅入口」下車 徒歩3分

活動日時：7月25日から8月31日までの1～2日間、午前9時から午後4時（休憩1時間）

### 活動内容とボランティアの役割

活動内容：保育園児の遊びや制作活動を通して、子どもたちとの交流を行う。保育士の指導のもと、保育に必要な準備作業の補助をしたり、園内の清掃や植物の世話等の環境整備作業を行います。

ボランティアの役割：元気に子どもたちと遊んで、たくさんの体験や生活の喜びを共有しましょう。活動に必要な準備作業や、清潔で安全な環境を整えるための仕事を通して、子ども達の安全で安心な生活を支える仕事の必要性について理解を深めることができます。

### 参加条件

保育に興味のある、元気で意欲のある方

### 募集人数

10名程度

### 注意事項

- 爪は短く切ってください。
- 服装は学校指定のジャージでお願いします。（更衣室あり）
- お弁当・水筒・タオル持参



E 子どもが地域で楽しく過ごせる場のお手伝いをしよう

40

## 松戸市立常盤平児童福祉館

### プログラムタイトル

子どもたちの笑顔を引き出すのは、そう、キミだ！



### どんな団体？

0歳～18歳までの子どもたちが無料で自由に遊べる場所として、小・中・高校生の居場所づくりや青少年相談、子育て支援などを行っています。季節行事や楽しいイベントがたくさんあります。

### 活動日と活動場所

(あそび広場) 毎週土曜日 14:00～17:30

松戸市常盤平西窪町12 (新京成電鉄「常盤平駅」徒歩10分)

### 活動内容とボランティアの役割

#### **【活動内容】**

(あそび広場) 屋内又は屋外で行う、小学生対象の「夏らしい遊びイベント」の手伝い

#### **【役割】**

イベント運営の手伝いをさせていただきます。参加する子ども達が楽しく安全に参加出来るように、スタッフの一員となって活動します。子どもたちが安全に遊べるように、遊び場を見守ってください。

☆ボランティアが初めての人も歓迎！

### 参加条件

☆児童福祉館に興味がある人 ☆子どもが好きな人 ☆子どもと関わってみたい人

☆将来子どもに関わる仕事をしてみたい人

### 募集人数

1日2人

### 注意事項

動きやすい服装

飲み物、上履き



# 41

## 松戸青少年会館



### プログラムタイトル

- ①徳川アイスを作ろう！講座補助
- ②青少年会館でやりたいを形に☆Plan&Try！

### どんな団体？

新松戸にある松戸市が運営する青少年のための施設です。小・中学生を対象とした青少年教室などを開催しています。

### 活動日と活動場所

- ①「徳川アイスをつくろう！」講座補助：7/28（日）、8/8（木）、8/21（水）9時～14時  
→戸定邸・戸定歴史館（松戸714の1）JR松戸駅より徒歩15分 および  
松戸市民会館（松戸1389-1）JR松戸駅より徒歩5分
- ②青少年会館でやりたいを形に☆Plan&Try！：7/28（日）、7/30（火）午後 その後、週2回程度活動予定 →青少年会館（新松戸南2丁目2）JR新松戸駅より徒歩15分または新京成バス「馬橋駅西口行」乗車、「新松戸南小」下車 徒歩4分

### 活動内容とボランティアの役割

- ①「徳川アイスをつくろう！」講座補助

青少年教室「徳川アイスをつくろう！」のお手伝いをさせていただきます。受付、誘導、調理の補助などです。戸定邸で徳川昭武について学んだのち、兄・慶喜にふるまったとされるアイスを当時のレシピを再現してつくります！

- ②青少年会館でやりたいを形に☆Plan&Try！

夏休みに青少年会館でやってみたいことを企画していただきます！内容は皆さんで意見を出しあって決めていきます！去年は8月の「夏祭りこども縁日」で子ども向けの催しや、体育室で巨大すごろく等を行いました。

### 参加条件

子どもと接するのが好きな人、イベント企画などに興味のある人

### 募集人数

- ① 各日5名程度
- ② 15名程度

### 注意事項

持ち物：筆記用具、タオル、飲み物等



F 子どもたちの楽しい夏休みのイベントをサポートしよう

42-1

NPO 法人  
MamaCan



### プログラムタイトル

地域で生まれた赤ちゃんへお祝いのお手伝い♪

### どんな団体？

母親への様々なサポートと共に、子育てを地域で支えるまちづくりを目指して活動をしています。

### 活動日と活動場所

☆プレゼントお渡しイベント

日時：7月28日（日）10時～15時（予定）

場所：森のホール21 レセプションホール

☆ファイル作成・・・日時と場所は面談時・マッチング時にご確認ください

### 活動内容とボランティアの役割

<ウェルカムベビープロジェクト>

松戸市で生まれた赤ちゃんと家族におめでとうの気持ちをこめて、地域みんなから「出産祝い」をプレゼントします。

地域の情報がつまったファイルの作成の準備作業やプレゼントお渡しイベントのスタッフのお手伝いをお願いします！

### ボランティアの役割・期待すること

イベントにきていただいたお子さん、保護者の方たちに一緒におめでとうの気持ちをお伝えしましょう！

### 参加条件

子育て中の親子や子どもと関わるのが好きな方

### 募集人数

1回につき2～3名ほど

### 注意事項



F 子どもたちの楽しい夏休みのイベントをサポートしよう

42<sup>-2</sup>

## NPO 法人 MamaCan



### プログラムタイトル

駄菓子屋カフェくるくるやイベントで  
親子との時間を過ごそう！

### どんな団体？

母親への様々なサポートと共に、子育てを地域で支えるまちづくりを目指して活動をしています。

### 活動日と活動場所

基本水曜日に各所に出店しています。イベントで土日にも開催することもあります。

- ・ 7月21日(日) 樋野口夏祭り 16:00~22:00/つつみ公園(松戸市樋野口字堤外563)
- ・ 7月23日(火) リビングルームあんど 12:00~18:00/紙敷あんど(松戸市紙敷1135)
- ・ 7月31日(水) 天真寺 10:00~18:30/松戸市金ヶ作106
- ・ 8月3日(土) ハヶ崎子ども食堂 10:00~15:30/ハヶ崎会館(松戸市ハヶ崎2丁目36-1)
- ・ 8月7日(水) 慶国寺 10:00~18:30/松戸市秋山336
- ・ 8月9日(金)・10日(土) 松戸宿坂川献灯まつり 10:00~22:00/キテミテマツド前
- ・ 8月21日(水) 鉄塔の下の倉庫 10:00~18:30/鉄塔の下の倉庫(六実2丁目38-9)
- ・ 8月25日(日) 稔台第二公園 10:00~16:00/稔台7丁目22
- ・ 8月28日(水) 天真寺 10:00~18:30/松戸市金ヶ作106

### 活動内容とボランティアの役割

<駄菓子屋カフェくるくる>

移動式の居場所としてフードや駄菓子・遊びをキッチンカーに積みこんで各所に出店しています！

#### ・ 具体的な内容と場所

遊びのスペースでの子どもや保護者への対応。駄菓子補充や販売時の接客。

#### ・ ボランティアの役割・期待すること

遊びきていただいたお子さん、保護者、地域の方たちと楽しく会話をさせていただきたいです！  
来てくれた子ども達や保護者の方に安心して過ごせる場所を作るお手伝いをお願いします♪

### 参加条件

子どもと関わるのが好きな方

### 募集人数

1回につき2~3名ほど

### 注意事項

雨天中止の場合があります。外での活動になるので暑さ対策をお願いします



# 43

## NPO 法人 子どもっとまつど

### プログラムタイトル

夏休みは遊びの基地 ―青少年会館へ―  
学生サポーター募集



### どんな団体？

主に小学生を対象に、自然体験、ものづくり体験、「心のバリアフリー」体験、地域の多世代の人々との交流体験の場の提供をしています。

### 活動日と活動場所

7月23日から8月29日までの火曜日・木曜日の12時30分～18時

<全13回のうち都合のつく日>

活動場所：青少年会館集会室 松戸市新松戸南2の2 JR新松戸駅下車徒歩15分

TEL047-344-8556

### 活動内容とボランティアの役割

主に小学生が安心して自由に過ごすことの出来る居場所の運営及び体験型のプログラムを実施。

・科学教室、段ボール工作、ピタゴラスイッチ、手作り工作、手形アート、射的、点字版を使って名刺づくり、将棋など子どもたちが自由に選んであそぶ。

<ボランティアの役割>

- ・会場の設営と終了後の片づけをする。
- ・子どもたちが安心して遊べるようにサポートする。
- ・子どもたちと一緒に遊んだり楽しい雰囲気づくりをする。

### 参加条件

特になし

### 募集人数

各回5人

### 注意事項

欠席、遅刻の時は連絡を忘れずに！



F 子どもたちの楽しい夏休みのイベントをサポートしよう

44

## “こどもにやさしいまち、まつど キャンペーン” 実行委員会

### プログラムタイトル

- ①「夢みる小学校」映画上映会／学生サポーター募集
- ②子ども・若者の声を松戸に届けるプロジェクト



### どんな団体？

子どもの権利が大切にされ、誰もが安心して暮らすことができるまちづくりを目指しています。広く理念を共有することを目的として、松戸の市民団体が連携してキャンペーンを立ち上げました。

### 活動日と活動場所

- ①オリエンテーション&打ち合わせ … 8月中に希望する方と調整します。
- ①映画上映会本番 … 8月4日（日） 13時～17時 @松戸市民会館301
- ②オリエンテーション&打ち合わせ … 8月中に希望する方と調整します。
- ②「まつど子どもわかもの会議」 … 8月28日（水）10時～12時@松戸駅周辺の施設

### 活動内容とボランティアの役割

（活動内容）

- ①「自分のままでいいんだよ。」というメッセージで、個性を大切にしたい3つの学校取材したドキュメンタリー映画「夢みる小学校」の上映会をします。主に小～中学生に映画を見てもらい、上映後に「子どもの権利」を体験できるゲームなどをしながら自由に話すワークショップを行う予定です。
- ②学校や普段の生活の中で感じているモヤモヤ・実現したいことをみんなで話して、その内容を発信するプロジェクトです。ワークショップやアンケートなどを行う予定です。

（ボランティアの役割）

- ①映画上映会の運営のサポート、上映後のゲームやワークショップと一緒に参加していただき、出てきた声をひろうファシリテーターをお願いします。
- ②参加者と一緒に自由に意見を出しながら、どのように発信するかを一緒に考えていきます。

### 参加条件

- ① ②いずれも打ち合わせ含めて、2日間参加できる方を募集します。

### 募集人数

5名

### 注意事項

- ①と②のプログラムが別になるので、参加したい内容を選んでご参加ください。（両方も可）





# 45

## 子ども漫画クラブ



### プログラムタイトル

受講生と一緒に「夏休み漫画講座」を盛り上げよう！

### どんな団体？

小学生から中学生に漫画やイラストの描き方を指導しているお絵かきクラブです。現在、第2第4日曜日を軸に月2回稔台市民センターで活動しています。 <https://kazu319o.jimdofree.com/>

### 活動日と活動場所

活動日 7月28日（日）、8月4日（日）、11日（日）、18日（日）、25日（日） 全5回

時間 12時40分～17時（8/25のみ18時まで）

場所 稔台市民センター 第4会議室（松戸市稔台7丁目1-5: 新京成線みのり台駅徒歩2分）

### 活動内容とボランティアの役割

#### ○活動内容


子ども漫画クラブ「夏休み漫画講座シリーズ」に参加する受講生のアシスタント講師として、受講生が夏休み期間中に制作する1ページ漫画のアイデアの考案、受講生の話し相手、またシリーズ最終回に開催するお楽しみ会のゲーム企画の考案、ゲームのリーダーを担当してもらうこともあります。

#### ○ボランティアの役割

受講生受け入れ前の準備及び後片付けをはじめ、受付票の記入、記録冊子用の写真撮影、受講生のアシスタント講師といった役割になります。それに加えて漫画制作経験者には、短時間だけ前に立ってミニ授業をして頂いたことも過去にあります。他にもやりたいことがあれば講座の中で検討します。

**☆希望者は、9月以降も「アシスタント講師」としてクラブの活動を続けることができます。**

### 参加条件

 マンガやイラストを描くのが好きな方や、マンガを読むのが好き、お楽しみ会等のイベントに参加したい方、子どもと話すのが好きな方の参加をお待ちしています。

### 募集人数

各回5名

### 注意事項

- 持物：筆記用具、メモ帳
- 服装：清潔感のある服装（ジャージ、サンダル不可）



# 46

## 一般社団法人 子供プラス未来



### プログラムタイトル

子ども食堂や芸術鑑賞会・ツアーでのボランティア

### どんな団体？

子ども食堂「こどもらマルシェ」やボランティアさんとディズニーや旅行へ行く「こどもらツアー」などのイベントを開催。運営する薬局の収益や寄付で様々な子育て支援の活動を行っています

### 活動日と活動場所

こどもらマルシェ：毎週土曜日(六高台会場：六高台 7-138、本町会場：本町 12-7)

こどもら鑑賞会(こぐま座人形劇)：8月12日(松戸市民劇場)

軽井沢ツアー2024 夏：8月下旬(長野県へ1泊2日のバスツアー、松戸市内出発)

### 活動内容とボランティアの役割

○子ども食堂「こどもらマルシェ」：ひとり親家庭の親子に食品を無料で配布する活動

イベントの準備(椅子やテーブルの設置等の会場設営)、整列、食品を渡す手伝いをしてもらいます。企業や市民と一緒に食品ロス削減・子育て支援に取り組んでいます。SDGsの目標達成への取り組みについても学ぶ機会として頂ければと思います。

○こどもら鑑賞会(こぐま座人形劇)：親子に大人気の等身大の人形劇

会場で受付、劇場内での席への誘導などをして頂きます。

○軽井沢ツアー2024 夏：ひとり親家庭の子ども達とボランティアで行く1日2日の自然観察ツアー

2日間のツアーに同行して、大人のボランティアさんと一緒に小学生の子ども達のサポートをして頂きます。ツアーの目玉は2日目早朝に開催するNPO法人ピッキオさんのネイチャーツアーです。ツキノワグマの住む軽井沢野鳥の森を一緒に歩き、子ども達と一緒にクマや自然との共生について考えましょう。

### 参加条件

特にありません。ボランティアをしつつ、一緒にイベントを楽しみましょう♪

### 募集人数

こどもらマルシェ：10名

鑑賞会：5名

軽井沢ツアー：2名

### 注意事項

軽井沢ツアーは松戸市立総合医療センター近くに集合予定です。参加無料ですが昼食代のみ皆さんにご負担頂きます。



# 47

## NPO 法人さんま さんま広場・さんま食堂／さんまのいえ居場所



### プログラムタイトル

子ども食堂のサポート（さんま広場・さんま食堂）  
居場所で子どもたちと遊んだり、お弁当作りのサポート  
（さんまのいえ居場所）

### どんな団体？

子ども達が地域の中で安心して暮らしていけるよう、地域がゆるやかに繋がっていける社会をつくることを目指しています

### 活動日と活動場所

さんま広場・食堂            8/19（月）・9/9（月）・10/21（月）    13:00～19:00

さんまのいえ居場所        毎週（火）（木）                            14:00～18:00

場所：さんまのいえ 松戸市根本 64-5 JR 松戸駅から徒歩 8 分

### 活動内容とボランティアの役割

- ・子ども食堂をぜひ体験してみてください。
- ・訪れる幼児親子と関わったり、小学生と遊んだり、メニューを考えたり料理作りを体験する。
- ・または食事作りのサポート、受け渡しのお手伝い。

### 参加条件

特になし

### 募集人数

各日 4 名

### 注意事項

エプロン

活動しやすい服装

飲み物



# 48

## 陣が前わいわい食堂

### プログラムタイトル

子ども食堂を手伝ってみよう



### どんな団体？

市民センターや、お寺の境内、B型事業所（障がいのある方が就業訓練を行う施設）などの空き時間を利用して、子ども食堂や、イベントフードパントリー（食材配布）をしています。

### 活動日と活動場所

- ① 7月27日（土）、28日（日）美野里公園（二十世紀が丘美野里町160） 17:00~20:00
- ② 8月4日（日）紙敷あんど（（紙敷中内薄浦町会集会所／紙敷1135） 11:00~15:00

### 活動内容とボランティアの役割

① 盆踊りでの出店お手伝い。

→町内会の盆踊りにくじびきや販売で参加します。お店の手伝いや空き時間には盆踊りに参加してください。

② 流し素麺イベントのお手伝い。

→新しくできた場所に子ども食堂をお届けに行きます。流し素麺を楽しんで貰えるように設営から片付けまでお願いします。

### 参加条件

元気に声の出せるひと、駅から遠いので開催場所に近い方や近い学校に通われている方を優先します

### 募集人数

各2~3名

### 注意事項

- ①エプロン、三角巾
- ②虫よけ



# 49

## とうかつ草の根フードバンク

### プログラムタイトル

フードロスってなあに？

「余っている」と「困っている」をつなぐフードバンク



### どんな団体？

「子ども食堂からその先へ、食と安心を届けよう」を合言葉に、東葛6市の子ども食堂の仲間たちで運営するフードバンクです。企業や家庭から余った食材などをいただいて、子ども食堂運営者の手を通して、必要な家庭に届けています。食材を介して、人と人、人と地域をつなげるお手伝いをしています。

### 活動日と活動場所

活動日：7月30日（火曜日） 9時半～12時

場所： 流山市鱈ヶ崎（ひれがさき）1丁目2-12

流鉄流山線 鱈ヶ崎駅 徒歩2分（流鉄流山線は馬橋駅で乗り換えできます）

### 活動内容とボランティアの役割

- ・フードバンクについてのお話

フードバンクとは / その社会的意義 / 子どもを取り巻く状況 / こども食堂の役割について

- ・倉庫の整理 食材の仕分け、整理

フードロスと貧困の問題をつなぐフードバンクの機能について学びます。

また、寄付していただいた食品を、品目や賞味期限ごとに分類・整理します。

### 参加条件

特にありません

### 募集人数

5人

### 注意事項

現地集合。飲み物持参。

動きやすい服装でお願いします。



50

## はなしまみんなでごはん

### プログラムタイトル

### 古民家の子ども食堂で夏祭りとマルシェ



### どんな団体？

南花島の古民家で毎月第3月曜日に地域の居場所として子ども食堂を開いています。誰でもふらっと来れる” ちょうちょひろば” の後は手作りのごはんをみんなで食べる “みんなでごはん” です。

### 活動日と活動場所

①7月22日(月) 10:00-13:00 ②7月22日(月) 13:00-18:00

③8月19日(月) 10:00-13:00 ④8月19日(月) 13:00-18:00 ※いずれか1回以上参加

場所：古民家「隠居屋」松戸市南花島中町 196 JR北松戸駅から徒歩12分

### 活動内容とボランティアの役割

#### 7月22日(月) はなしまみんなで夏まつり

地域の方々や夏休み子どもたちと、ヨーヨー釣りや昔あそびを楽しみながら、鉄板焼きでいつもとちょっと違うごはんを作ります。色々な遊びの用意や鉄板焼きのお手伝い、遊びに来てくれた子どもたちのサポートをお願いします。

#### 8月19日(月) はなしまるしえ

手作り小物や手作りお菓子、パン、“飾り巻き寿司”などのマルシェを開催します。品物の展示や販売のお手伝い、巻き寿司体験をしながら、遊びに来てくれた地域子どもたちのサポートをお願いします。

※どちらも午前中は準備のお手伝いになります。

※子ども食堂に興味のある方、子どもと楽しく遊んでくれる方、一緒にやりましょう！



### 参加条件

中学生・高校生の方は保護者の承諾書をお願いします。

### 募集人数

各日5名程度

### 注意事項

午前午後通して参加の方は、昼食を持参ください。近所の方はいったん帰宅しても大丈夫です。



# 51

## NPO 法人まつど NPO 協議会 まつど市民活動サポートセンター



### プログラムタイトル

まつどの地域活動を知り、応援する人になろう！  
1日サポセン体験！

### どんな団体？

松戸市内で様々な社会貢献・市民活動を行う人たちの支援をしている施設です。  
講座を開催したり、自分も活動したい！という人たちの相談も受けたりしています。

### 活動日と活動場所

- A ①8月6日（金）12:30～17:00 新松戸市民活動支援センター  
②8月2日（金）17:00～20:00 まつど市民活動サポートセンター  
B マッチングの会にて相談

### 活動内容とボランティアの役割

A：講座運営のサポート体験

①まつど地域活躍塾「子どもと子育てを地域で支える実践から」

→6月から開講している大人向けの地域活動の連続講座のサポートをお願いします。（松戸市内の子育て支援団体も登壇します）

②「大人のためのボランティア・はじめの一步～今年こそまちづくりのお手伝いをする」

→ボランティアに関心のある大人向けの単発の講座です。

B: コーディネーター体験：興味関心に合わせて1日体験のプログラムを組みます。

サポセンの利用状況に応じて館内の運営業務や、サポセンの「コーディネーター」の活動を知れるようなプログラムを個別に相談して体験します。「まちづくり」が気になっている方におススメです！

### 参加条件

筆記用具・飲み物を持参してください。その他、必要なものは個別にお知らせします。

### 募集人数

- A：各3名程度  
②は大学生以上  
B：3名程度

### 注意事項

特になし



Let's 体験!! 2023  
インターン活動レポート



松戸ラストサマーフェス&盆踊り



加納莉央さん

今回私は岩瀬自治会さんの松戸ラストサマーフェスに参加してきました。松戸まちづくり会議さんのブースでは、ボランティアの学生が、運営の方からサポートしてもらいながら買い出し、値段の考案、販売まで行っていました。私はボランティアではそこまでやるイメージがありませんでした。運営の方にお話を聞きくと、「せっかくならボランティアに参加してくれたのに、ただお手伝いをしてもらうのはもったいない。ボランティアに参加した人達に主体的に取り組んでもらい、楽しいと思える経験や、なにか感じてくれるだけでもまた参加しようと思える様になってくれるのではないかな」とお話ししてくださいました。

私は、ボランティアはお手伝いというイメージがあり、やり遂げた感じがしないのではないかと感じていました。しかし、今回の活動を通して、ボランティアの人達が自分達で考え行動するような活動や、楽しいと思って貰えるような経験が、今後ボランティアの人手不足解消などにつながるのではないかと感じました。

今年にはインターンシップの大学生も運営に関わりました。オリエンテーションでは企画運営で大活躍！  
地域で人と交流することが好き、将来地域の発展に貢献したい...と、まちづくりにも興味を持つ加納莉央さんのレポートです。

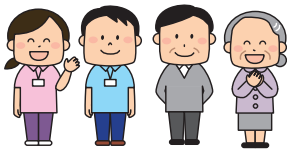
受け入れ団体の感想 (一部抜粋)

皆さん一生懸命で、とてもよかったです。それぞれ目的をもって参加しているように思えた。感性が豊かで、短い時間のボランティアでも色々な事を吸収していたように思います。

男子高校生が「将来子どもができた時、妻にすべて任せずほっと一むを使ったり、自分もお世話したい」と書いてくれたので、受け入れてとても良かった!と思った。

「母に『この団体が良いよ!』と勧められて参加した」と言ってくれた参加者がいた。日頃の活動の力になる機会だった。

普段活動しているメンバーとは違う世代の方がボランティアで参加する事で、団体としても良い刺激になった。自分たちの活動を、今の時代・子ども達の目線で考える機会にもなった。



とうかつ草の根フードバンク



Matsudo Central Park Keepers

参加者の感想 (一部抜粋)

ボランティアはアルバイトと違い、お金がもらえないからやりがいあまり感じないのかな、と思っていたが、ボランティアを通して初めて経験したことや新しい人との出会いはお金に代えられない価値があるし、何より自分が何かしらの形で人の支えとなっているという感覚がとても嬉しかった。

いろんな人と関わっていく中で自分とはどのような人間なのか、どういうことに向いているのか分かっていく気がした。ここで分かった「自分」を社会に出た時などに活かしたい。

今までは時間がある人がするイメージがあったが、一生懸命に呼びかけをしている大人を見て、本気で社会を変えたいと思っている人が行動をしていることがわかった。



はなしまみんなでござん



野うさぎの森



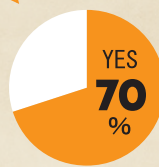
グローバルコミュニティーまつど

今の10~20代ってどんな世代?

15歳未満 **1435** 万人  
新成人 (18歳~20歳) **341** 万人

※42年連続過去最低

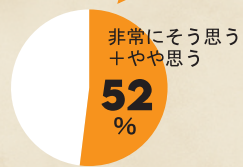
SDGsに取り組む企業に好印象を覚える



社会的課題に配慮した商品を購入したことがある



環境問題や社会問題の解決の役にたたい



「Z世代のSDGsと消費に関する意識調査(2022年実施)」  
<https://www.shibuya109.co.jp/news/4322/>  
SHIBUYA109Lab(15~24歳対象:n=400人)

「2022若者の意識調査」  
<https://www.jri.co.jp/page.jsp?id=105899>  
日本総研(中~大学生対象:n=1000人)





特集

# 夏のボランティア体験講座

## Let's 体験!! 2023

サポセンの  
夏の風物詩



松戸市肢体不自由児者  
父母の会



マッチングの会 全体説明

夏休み期間に中学生～20代の参加者が、NPO・市民活動団体での活動体験に取り組みます。主体性・自律性を育み、将来の地域づくりの担い手となる若者を増やしたい、と実施しているこのプログラムは今年で21年目を迎えました。リピーターも密かに少なくないこの講座を20年間取り組んできたからこそ得られたこと、又大事にしてきたことを深掘りしました。



夏のボランティア体験講座  
Let's 体験!! 2023 概要

▶参加者数 229名

▶受け入れプログラム 53団体

### スケジュール

受け入れ団体説明会 4月8日(土)

### 申込・面談期間

6月3日(土)～7月15日(土)

参加希望者は一度サポセンに来館し、コーディネーターとプログラムを読み合わせながら活動先を考える面談に参加します。

### オリエンテーション & マッチングの会

7月16日(日)

受け入れ団体のブースを回り、活動先を決める「マッチングの会」を行いました。また、午前中には「オリエンテーション」も実施し、初めてボランティアに取り組む参加者同士で楽しくボランティアのことを知れるワークを行いました。

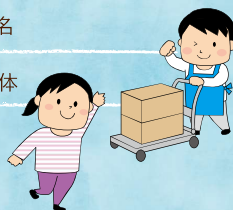
### 活動期間

7月17日(月祝)～8月31日(木)

### ふりかえりの会

8月20日(日)

夏の体験をみんなで振り返り、共有する会。今年は秋の学校生活でも活かせるコミュニケーションのワークを行いました。



オリエンテーション



マッチングの会



ふりかえりの会



10～20代を中核に据えた地域づくりのプロジェクトは全国各地で実施され、その在り方も多様化しています。学生が町会・自治会で役員になったり、ゼミやサークル単位で地域づくりに取り組むような事例は、今や地方のみならず首都圏でもよく見られる取り組みです。しかし、中には「斬新で、画期的なアイデアを生み出してくれそう」と、「若者」という存在自体に大きな期待を寄せ、きちんと参加者それぞれの持つ興味・関心・課題感を知らないままに取り組みを始めてしまい、残念ながら上手くいかなかった事例もあります。Let's 体験!!では、受け入れ団体と参加者の心理的な距離感を縮めたい、と4月の団体説明会の中で10～20代の若者のことを知るミニ講座の時間を設けています。ともすれば大人たちからは「若者」は「普段、市民活動や地域とは縁遠い属性の人」と捉えられてしまうこともありませんが、彼らの抱えている価値観や社会課題、流行などを知ること、松戸で同じ時間を過ごしているコミュニティの一員として仲間意識をお互いに持てるようになり、より充実したコミュニティ体験を地域でつくれるのではないかと考えています。コロナ禍を経て参加者のニーズも「コロナ禍で何もできなかったから、色々なことにチャレンジしたい」「多様な大人と関わってみたい」という声が増えてきている実感があり、「今年も〇〇さんに会いに来ました!」と笑顔でサポセンに訪れるリピーターの参加者もいます。参加者がその後、団体に所属していたり、あの時の体験が進路選択のきっかけになったよ」と報告してくれる参加者の姿も見えてきました。夏の短いひと時であっても、地域づくりに取り組む多様な大人たちと一緒に話し、悩み、考えながら活動する時間は、きっと松戸に関わる若者たちにとっても貴重なコミュニケーションの機会となるのではないのでしょうか。一度の体験が今だけでなく数年後、あるいは10年後の未来の松戸の地域づくりに良いつながりを生むことを期待してLet's!!体験に取り組んでいます。



- ☆Let's体験とはなにか教えてあげよう！
- ☆ボランティアが終わったらまっすぐ帰ろう！
- もし寄り道をするならば必ず連絡を入れよう！
- ☆日時や参加時間を伝えよう！

例) ○月○日○曜日

△時△分から△時△分まで

XXXXでボランティアしてくるわ



親の心配かけたくないわお!

⑤ 親への連絡も忘れず!

知❤️とごこと❤️更には楽❤️め❤️ます!!

# ボランティアマニュアル

① 団体さんの連絡先を登録しよう!



② 連絡は1台のLINE



③ 参加するボランティアに合わせた服装をしよう!



④ 熱中症対策をしよう!



⑥ ボランティアをしてもらうには『責任』を持つ!



⑦ 笑顔で心持ちはおねがひのびー



●ボランティアマニュアルは昨年度のLet's体験!!の参加者が「ふりかえり文集」の掲載用に制作しました●

## 「ふりかえり文集作成委員」募集のお知らせ



毎年のLet's体験!!の活動をまとめる「ふりかえり文集作成委員」を今年も募集します! 9月~12月、月1回程度土日に集まってみんなで作っていきます。毎年冊子にまとめているですが、動画や新聞など、他の形でもOK! ワイワイ同世代で集まったり、今年の活動が面白かった!と感じた人はぜひ参加してみませんか?

気になる方はコーディネーターへ声かけ or サポセン公式LINE (下部) で教えてね!



まつど市民活動サポートセンター 公式LINE(ユース向)

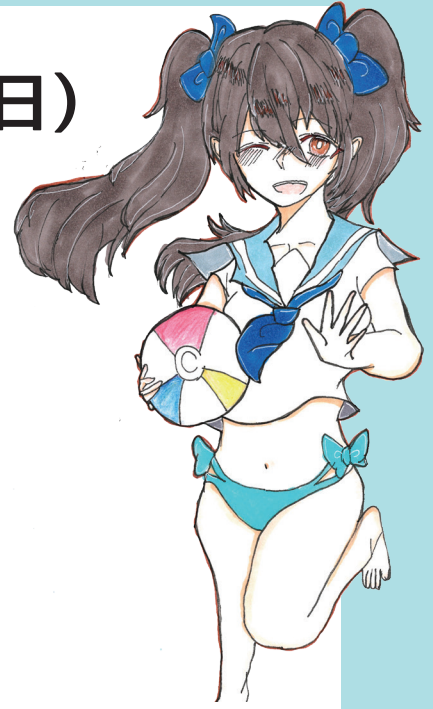


となりのQRコードからサポセンの公式LINE@に登録すると、サポートセンターでの秋以降のイベントのボランティア情報や、松戸市内のボランティア情報などが届くよ。

色々な分野で活動してみたり、自分のペースに合わせて一回だけ参加してみる、なんて関わりかたもOK!

# マッチングの会 7/21(日)

申し込みが終わったら、いよいよマッチング！  
実際に団体の人と話して活動先をみんなで決めます！



## ● 10:00 - 11:45 オリエンテーション

- ・ボランティア活動に向けたワークショップを行います。
- ・受付 9:30～
- ※昼食を持参してください

## ● 13:00 - 16:30 団体マッチング

- ・受付 12:30～
- ・余裕を持って集合してください。
- ・全団体のプレゼンテーションを聞いたあと、各団体のブースで個別に面談になります。
- ・活動が決まった人から自由解散です。
- ・なるべく公共交通期間をご利用ください。

- **持ち物** 筆記用具・  
夏休みのスケジュールがわかるもの  
飲み物・上履き



イラスト：子ども漫画クラブの皆さん

## ● アフターマッチング (7/21に参加できない人向け)

- 7/23 (火) 18:00 - 20:00
- 7/25 (木) 18:00 - 20:00
- 7/27 (土) 10:00 - 12:00

## まつど市民活動サポートセンター

指定管理者：特定非営利活動法人まつど NPO 協議会

開館時間： 月～土 9:00 - 21:00  
日 9:00 - 17:00  
休館日： 第1・第3水曜日

〒271-0094 松戸市上矢切 299-1 (総合福祉会館1F)

✉ hai\_saposen@matsudo-sc.com

☎ 047-365-5522

📱 <http://.matsudo-sc.com/>

🚶 松戸駅からの行き方：  
松戸駅西口 京成バス [1番] 乗り場 から  
【松11】市川駅行き (矢切駅・国府台駅経由) に乗車  
浅間台 (あさまだい) バス停車  
※乗車時間：松戸駅から約10分 第二中学校の次です

